

Relatório Técnico

Março / 2023

Associação Mahatma Gandhi

Contrato de Gestão

Nº 73/2019



PREFEITURA MUNICIPAL DE
ARAÇATUBA

ASSOCIAÇÃO
**Mahatma
Gandhi** 
SAÚDE É ASSIM QUE SE FAZ!

Equipe Institucional “Mahatma Gandhi” em Araçatuba/SP

Diretora Técnica: Léa Lofego Garcia

Diretor Administrativo: Enel Rogério Canêo

Equipe Técnica:

Ana Cláudia Gomes da Rocha Francisco – Educadora Permanente

Bruno Marolato Danilucci - Coordenador Médico

Gabriela Peres Teruel – Gerente de Especialização Técnica

Jéssica Faria Barbosa - Gerente de Especialização Técnica

Luís Felipe Pupim dos Santos – Coordenador Odontológico

Naiara da Silva Campos Albino - Gerente de Especialização Técnica

Thales Vinicius Mestriner Roberto – Supervisor de Assistência Farmacêutica

Thamiris Naiasha Minari Ramos – Sanitarista

Vanessa Berbel Paupitz – Gerente de Especialização Técnica

Equipe Administrativa:

Albertina da A. Gomes Ribeiro – Auxiliar Administrativo

Aline Kojima Santana Santos – Auxiliar Administrativo

Amanda Oliveira Padilha Ferreira – Analista de RH

Amanda da Rocha Rodrigues – Assessoria de comunicação

Andre Luis Martins da Silva – Técnico segurança do trabalho

Clelia Cristina Bonetto Tambolim Raffa - Recepcionista

Gustavo Faria Previatto - Supervisor de T.I.

Isabela Murakami Vieira Cassiano – Auxiliar Administrativo

Jeovan Paulo de Souza – Encarregado de Transportes

Juliana Andreole Cardoso – Analista de Manutenção

Leide Mauricio da Silva – Auxiliar de Higiene e Limpeza

Maiara Aparecida Santos Gomes – Analista Financeiro

Vanessa Pereira do N. Alves – Analista de RH

Suzele Silva Mazaro Costa – Auxiliar Administrativo

Sumário

	Página
1. INTRODUÇÃO	3
2. Apresentação do Relatório Técnico Mensal	3
3. O território e a análise da situação de saúde	4
3.1. Perfil Demográfico e Socioeconômico	6
3.2. Perfil Epidemiológico e Condições de Saúde	9
3.3. Perfil Ambiental e Saneamento Básico	10
4. Rede Assistencial da Atenção Básica	15
5. Produção Mensal Consolidada	18
5.1.1 Programa Previne Brasil	19
5.1.2 Capitação Ponderada - Cobertura populacional por Unidade de Saúde	20
5.1.3 Programa Saúde na Hora	21
5.2 Produção Mensal na Atenção Básica - Indicadores Quantitativos	22
5.2.1 Informatiza Prontuário eletrônico	23
5.2.2 Saúde Bucal	24
5.2.3 Matriciamento	24
5.3 Indicadores Não Valorados	25
6. Produção Mensal por Unidade de Saúde	26
07. Médico de Apoio	48
08. Produção Mensal por Núcleo Ampliado de Saúde da Família	48
09. Atualização de cadastro no Sistema de Informação CNES	49
10. Reformas e Manutenção	60
11. Conclusão e Considerações	62

1. INTRODUÇÃO

A Associação Mahatma Gandhi, também designada Hospital Mahatma Gandhi, foi criada como Organização Social de Saúde (OSS), com o objetivo de fazer gestão compartilhada com os setores públicos, em busca de melhor qualidade dos serviços prestados na saúde da população.

A OSS Mahatma Gandhi é uma associação civil de direito privado, sem fins lucrativos e declarada como entidade filantrópica na área de saúde. Tem sede no município de Catanduva – SP (Rua Duartina, nº 1.311, Vila Soto, CEP 15810-150), está inscrita no CNPJ/MF sob o nº 47.078.019/0001-14 e representada pelo Diretor Presidente Dr. Luciano Lopes Pastor.

A instituição recebeu o Certificado de Entidades Beneficentes de Assistência Social (CEBAS), concedido pelo Governo federal às associações que prestam serviços nas áreas de educação, assistência social ou saúde. O Hospital Mahatma Gandhi também recebeu certificação e selo Conviver de “Instituição com Gestão Socialmente Responsável”.

O Hospital e a Associação Mahatma Gandhi primam pela qualidade na promoção da saúde, transparência e respeito nos serviços prestados, buscando sempre eficiência e humanização. A principal missão é oferecer soluções nas áreas da Saúde e da Assistência Social, prezando pelo bem-estar de seus profissionais e pela humanização no atendimento da população, contribuindo para a melhoria dos serviços públicos de saúde no Brasil.

Em outubro de 2019, a Secretaria Municipal de Saúde de Araçatuba-SP (SMSA) firmou o contrato de gestão da Atenção Básica com a Associação Mahatma Gandhi, sob os termos do contrato nº 73/2019, chamada pública 05/2019. Desde então, os serviços de saúde são geridos pela instituição e são apresentados neste documento.

2. Apresentação do Relatório Técnico Mensal

Este documento traz um panorama geral da Atenção Básica no município de Araçatuba – SP em março de 2023, com gestão sob responsabilidade da “Associação Mahatma Gandhi”.

O relatório técnico é um importante instrumento de análise da situação de saúde da população e um método de planejamento de ações estratégicas e prioritárias por parte da Secretaria Municipal de Saúde de Araçatuba e da Organização Social em Saúde. As principais informações que serão apresentadas a seguir envolvem:

- a) Descrição das atividades desenvolvidas pela Estratégia Saúde da Família (ESF) nas Unidades Básicas de Saúde do município, em março de 2023;
- b) Análise da situação de saúde no território;
- c) Monitoramento das metas e indicadores de saúde pactuados no âmbito do contrato de gestão firmado entre SMSA e OSS Mahatma Gandhi.

Os dados aqui descritos são extraídos dos seguintes sistemas de informação: Estratégia Eletrônica do Sistema Único de Saúde (E-SUS), Instituto Brasileiro de Geografia e Estatística (IBGE - 2019), sistema E-Gestor, GIGA sistema e sistema Assessor.

O GIGA sistema e o sistema E-SUS são as principais fontes de dados referentes às produções realizadas pelas Equipes da Estratégia da Saúde da Família. Os relatórios com os dados socioeconômicos e sanitários informados pelos munícipes durante os cadastros individuais e domiciliares, realizados pelos Agentes Comunitários de Saúde das unidades, são emitidos somente pelo E-SUS.

Em razão do GIGA sistema não apresentar todos os relatórios necessários para o monitoramento dos indicadores de saúde, os indicadores que não possuem relatórios no sistema são utilizados dados dos relatórios do sistema E-SUS.

3. O território e a análise da situação de saúde

O município de Araçatuba está localizado no noroeste do Estado de São Paulo, com uma área territorial de 1.167 km² e apresenta uma população estimada de 197.016 habitantes, segundo o IBGE (2019).

O clima do município é tropical semiúmido, com verões longos e quentes, e invernos curtos e secos. Segundo a Fundação SEADE – Sistema Estadual de Análise de Dados (2010), o município conta com infraestrutura urbana com ótimos indicadores para coleta de lixo, abastecimento de água e esgoto sanitário.

A região administrativa de Araçatuba compreende 40 municípios, com 673 mil habitantes. Araçatuba é sede administrativa do Departamento Regional de Saúde II e referência em alta complexidade para toda região.

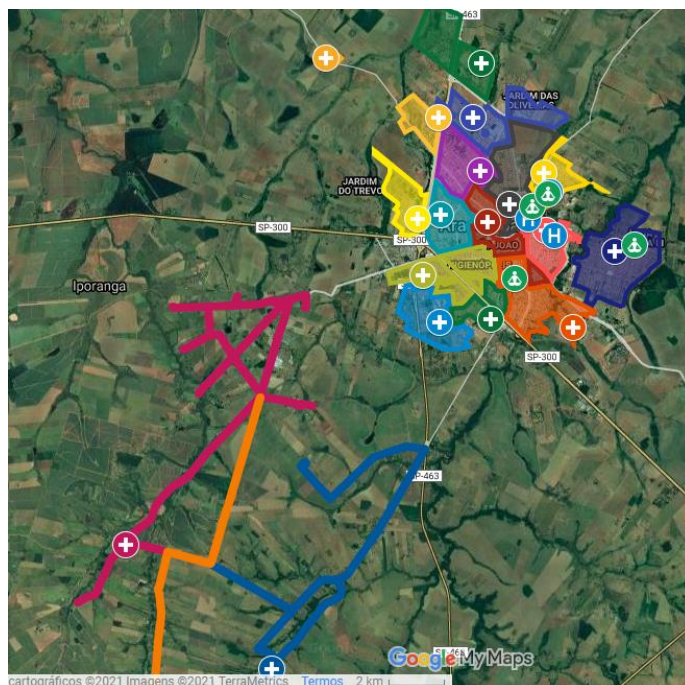
A Atenção Básica em Saúde de Araçatuba, sob gestão da OSS Mahatma Gandhi, é composta por 45 Equipes de Saúde da Família (ESF), 25 Equipes de Saúde Bucal (ESB) de 40h e 1 Equipe de Saúde Bucal (ESB) de 20h, e 4 Núcleos Ampliados de Saúde da Família e Atenção Básica (NASF-AB).

Para facilitar o planejamento da saúde à nível da Atenção Primária, o processo de territorialização do município foi articulado e atualizado justamente para organizar e mapear os serviços de saúde que se encontram nas áreas de abrangência de cada território em questão.

A Atenção Básica realizou uma a territorialização do município, baseada no processo de integração entre Atenção Básica e Vigilância em Saúde. Essa distribuição do território facilita, principalmente, o processo de trabalho e o olhar sobre o território de atuação dos agentes comunitários de saúde e agentes de combate às endemias.

O **mapa 1** está atualizado e traz o município de Araçatuba (perímetro urbano e rural) dividido por área de abrangência das unidades de saúde.

Mapa 1. Município de Araçatuba com delimitação do território por Unidades de Saúde.



Fonte: GOOGLE EARTH [Município de Araçatuba com delimitação do território por Unidades de Saúde].

Nota: Edição realizada em 12/08/2020.

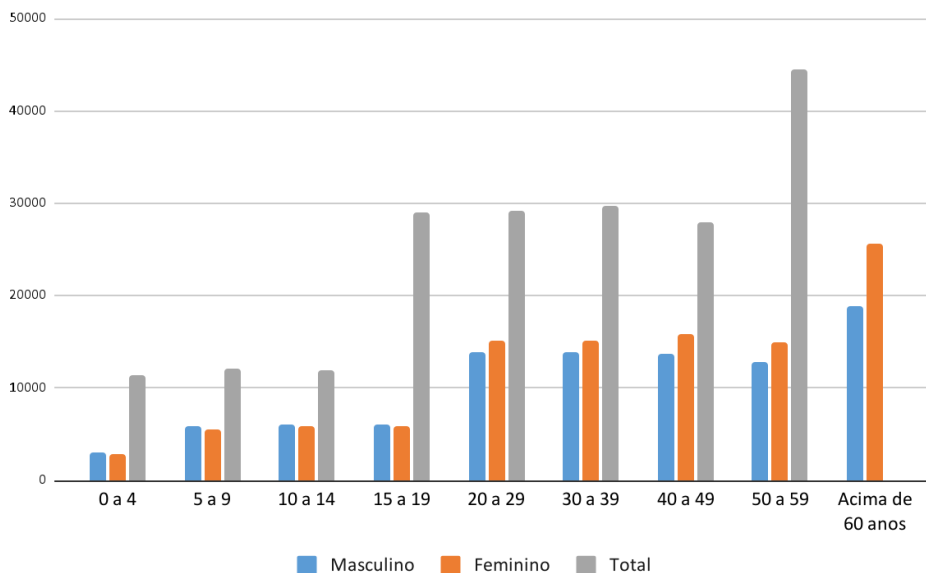
A análise de situação de saúde apresentada neste relatório engloba o perfil demográfico, o perfil epidemiológico com principais condições de saúde da população e o perfil ambiental (saneamento básico) do município de Araçatuba-SP. Todos os dados para o diagnóstico situacional foram extraídos da Estratégia Eletrônica do Sistema Único de Saúde (E-SUS), sendo a maior parte classificada como dado auto referido e informado pelos munícipes cadastrados. Os dados serão atualizados quadrimestralmente ou conforme a necessidade.

3.1. Perfil Demográfico e Socioeconômico

O perfil demográfico apresenta informações essenciais para a análise dos diferentes aspectos de uma determinada população. A seguir, serão apresentadas a distribuição da população por sexo e por principais grupos de faixas etárias (gráfico 1) e a pirâmide etária do município (gráfico 2).

O **gráfico 1** apresenta uma divisão estratégica e pode ser usada para planejar ações voltadas para a saúde da criança, do adolescente, do adulto e do idoso, considerando diferentes linhas de cuidado para cada grupo.

Gráfico 1. Perfil Demográfico do município de Araçatuba

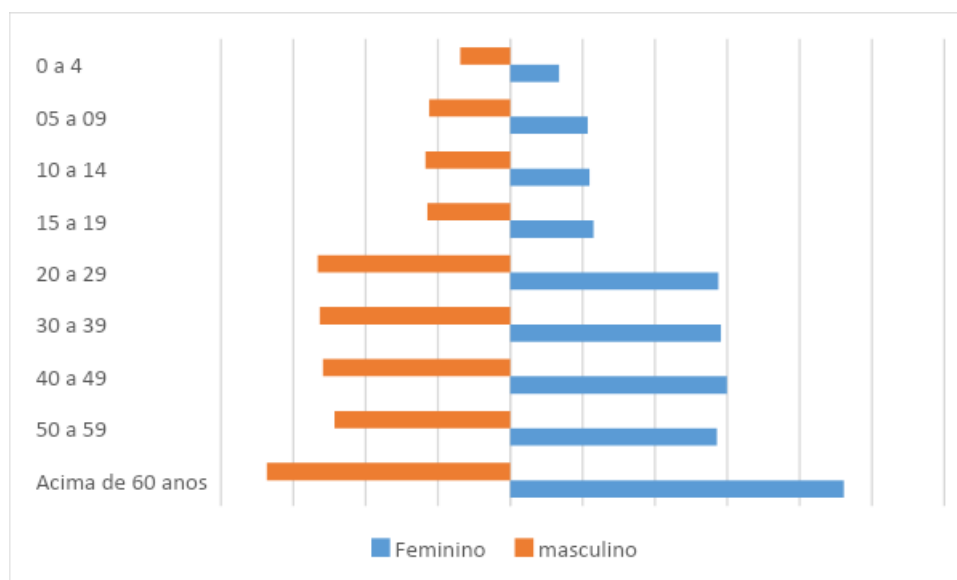


Fonte: Estratégia Eletrônica do Sistema Único de Saúde (E-SUS). Relatório de cadastro individual. Março de 2023.

O **gráfico 2**, mostra a pirâmide etária da população que reside no município de Araçatuba. Os dados referentes aos grupos etário e divisão por sexo, serão apresentados em valores percentuais para facilitar a interpretação.

A base da pirâmide representa a população idosa do município, e o topo a população jovem. Uma pirâmide, como a representada, indica uma maior expectativa de vida e uma população mais idosa. A maior parte da população cadastrada na Atenção Básica está nos idosos.

Gráfico 2. Pirâmide Etária dos residentes em Araçatuba



Fonte: Estratégia Eletrônica do Sistema Único de Saúde (E-SUS). Relatório de cadastro individual. Março de 2023.

O perfil socioeconômico revela informações referentes ao nível de escolaridade e a situação no mercado de trabalho da população residente no município de Araçatuba.

Na **tabela 1**, encontra-se o nível de escolaridade da população geral do município. A pergunta realizada para a população durante o cadastro individual era “Qual é o curso mais elevado que frequenta ou frequentou?”. No entanto, o número de pessoas que não informaram o nível de escolaridade é alto, o que dificulta interpretar a real situação em Araçatuba.

Tabela 1. Descrição do nível de escolaridade e alfabetização no município

Descrição	Quantidade	Percentual
Creche/ Pré-Escola/ Classe de Alfabetização	4.942	2,7%
Ensino Fundamental	28.050	15,1%
Ensino Fundamental Completo	7.684	4,1%
Ensino Fundamental especial ou EJA	4.220	2,3%
Ensino Médio	21.465	11,5%
Ensino Médio especial ou EJA	1.948	1,0%
Superior, especialização, pós-graduação	9.548	5,1%
Alfabetização para adultos	104	0,1%
Nenhum	50.825	27,3%
Não informado	57.287	30,8%

Fonte: Estratégia Eletrônica do Sistema Único de Saúde (E-SUS). Relatório de cadastro individual. Março de 2023.

Conhecer a situação de uma determinada população no mercado de trabalho pode colaborar para a análise socioeconômica e identificação de partes da população que necessitam de maior atenção de políticas públicas voltadas para a área de emprego, saúde, educação e proteção social. A **tabela 2** mostra a descrição, número e percentual de cada situação no mercado de trabalho dos munícipes de Araçatuba.

Tabela 2. Descrição da situação no mercado de trabalho

Descrição	Quantidade	Percentual
Empregador	703	0,3%
Assalariado com carteira de trabalho	27906	13,8%
Assalariado sem carteira de trabalho	2426	1,2%
Autônomo com previdência social	4048	2,0%
Autônomo sem previdência social	4245	2,1%
Aposentado/Pensionista	13125	6,5%
Desempregado	2647	1,3%
Não trabalha	22222	11,0%
Serviço Público/Militar	236	0,1%
Outro	66180	32,8%
Não informado	57833	28,7%

Fonte: Estratégia Eletrônica do Sistema Único de Saúde (E-SUS). Relatório de cadastro individual. Março de 2023

3.2. Perfil Epidemiológico e Condições de Saúde

O perfil epidemiológico analisado mostra um panorama geral dos hábitos e estilos de vida e das principais condições de saúde da população de Araçatuba.

As condições de saúde foram referidas pelos cidadãos durante o cadastro individual e visitas domiciliares dos agentes de saúde e estão apresentadas na **tabela 3**. No entanto, grande parte dos entrevistados não informaram sobre suas situações gerais de saúde, o que pode indicar possível subdiagnóstico das condições aqui apresentadas, como hipertensão arterial sistêmica e diabetes.

Tabela 3. Condições e situações de saúde da população de Araçatuba

Hábitos e Estilos de Vida	Qtd.	Percentual
Tabagismo	8.295	41%
Uso de álcool	2.187	11%
Uso de outras drogas	669	3%
Acima do peso/obesidade	9.151	45%

Fonte: Estratégia Eletrônica do Sistema Único de Saúde (E-SUS). Relatório de cadastro individual. Março de 2023.

Tabela 3.1 Condições e situações de saúde da população de Araçatuba

Condições de saúde gerais	Qtd.	Percentual
Acamado	596	23%
Gestante	1.705	66%

Fonte: Estratégia Eletrônica do Sistema Único de Saúde (E-SUS). Relatório de cadastro individual. Março de 2023.

Tabela 3.2 Condições e situações de saúde da população de Araçatuba

Doenças crônicas	Qtd.	Percentual
Hanseníase	73	0,1%
Tuberculose	104	0,2%
Diabetes	11.141	23%
Hipertensão arterial	30.156	62%
Acidente Vascular Cerebral	1.334	2,7%
Neoplasia	1.411	2,9%
Doença respiratória (incluindo asma, enfisema e doença pulmonar obstrutiva crônica)	1.583	3,2%
Doença cardíaca (incluindo insuficiência cardíaca)	2.129	4,4%
Doença renal (incluindo insuficiência renal)	973	2,0%

3.3. Perfil Ambiental e Saneamento Básico

O perfil ambiental apresenta dados referentes à situação do saneamento básico e moradia da população residente no município de Araçatuba. Conhecer a situação do abastecimento de água, destino do lixo, esgotamento sanitário, disponibilidade de energia elétrica e condições de moradia é de extrema importância para evidenciar quais áreas carecem de ações prioritárias de saneamento. Os dados estão descritos nas **tabelas 4, 5, 6 e 7 e gráficos 3, 4 e 5** e também estão presentes no E-SUS. Muitas condições não foram informadas pelos munícipes, dificultando a análise situacional. No total 113.480 munícipes responderam as questões abaixo.

Tabela 4. Descrição da situação de saneamento básico e moradia

Disponibilidade de energia elétrica	Qtd.	Percentual
Sim	72.560	52,0%
Não	35.945	25,8%
Não informado	31.078	22,3%
Água para consumo no domicílio	Qtd.	Percentual
Filtrada	18.486	13,2%
Fervida	232	0,2%
Clorada	32.765	23,5%
Mineral	1.963	1,4%
Sem tratamento	66.047	47,3%
Não informado	20.090	14,4%

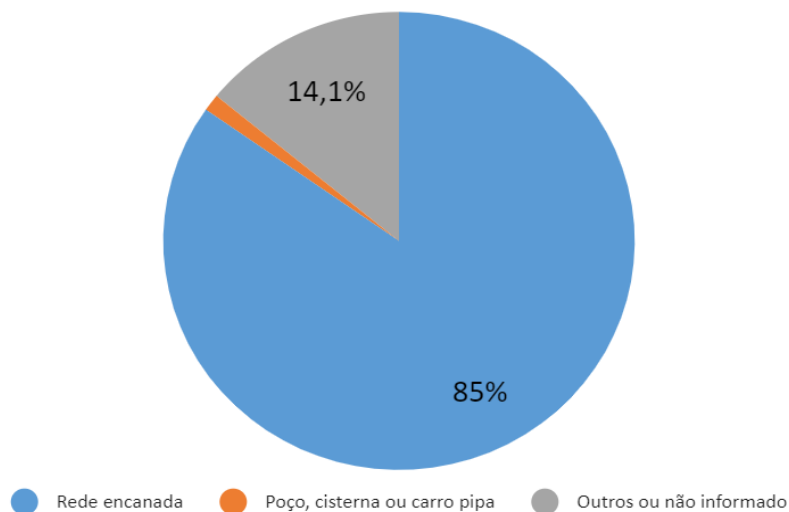
Fonte: Estratégia Eletrônica do Sistema Único de Saúde (E-SUS). Relatório de cadastro domiciliar e territorial. Março de 2023.

Tabela 5. Perfil do abastecimento de água por UBS. Percentual de indivíduos que informaram abastecimento de água por:

Unidade	Rede encanada	Poço, cisterna ou carro pipa	Outros	Não informaram
Águas Claras	79%	0,1%	0,1%	20,8%
Alvorada	91%	0,0%	0,1%	9,4%
Atlântico	92%	0,0%	0,0%	7,7%
Centro	67%	0,1%	0,0%	32,6%
Dona Amélia	81%	0,0%	0,0%	19,0%
Iporã	96%	0,1%	0,1%	3,6%
Jacutinga**	16%	72,8%	0,0%	11,6%
Maria Tereza	84%	0,1%	0,0%	16,0%
Morada	89%	1,2%	0,1%	9,6%
Pedro Perri	78%	0,1%	0,1%	21,3%
Planalto	65%	0,0%	0,0%	35,3%
São José	85%	0,1%	0,0%	14,9%
São Vicente	85%	0,0%	0,0%	14,6%
Taveira**	54%	43,1%	1,0%	1,7%
Turrini	95%	0,1%	0,1%	4,4%
TV	88%	0,2%	0,2%	11,5%
Umuarama	94%	0,1%	0,1%	6,1%
Umuarama 2	86%	0,1%	0,0%	14,3%
Total	85%	1,2%	0,1%	14,0%

Fonte: Estratégia Eletrônica do Sistema Único de Saúde (E-SUS). Relatório de cadastro domiciliar e territorial. Março de 2023. **Diferença no perfil sanitário da zona rural.

Gráfico 3. Perfil do abastecimento de água nos domicílios.



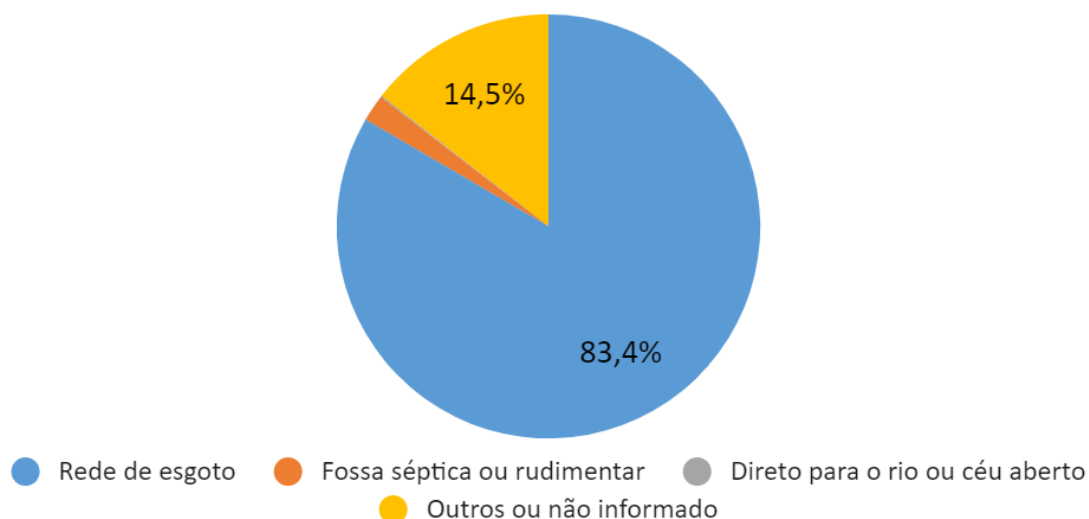
Fonte: Estratégia Eletrônica do Sistema Único de Saúde (E-SUS). Relatório de cadastro domiciliar e territorial. Março de 2023.

Tabela 6. Perfil do escoamento sanitário por UBS. Percentual de indivíduos que informaram escoamento sanitário por:

Unidade	Rede de esgoto	Fossa séptica ou rudimentar	Direto para rio ou céu aberto	Outros ou não informado
Águas Claras	77,6%	1,6%	0,1%	20,7%
Alvorada	89,9%	0,0%	0,1%	10,0%
Atlântico	91,8%	0,2%	0,2%	7,8%
Centro	65,3%	0,0%	0,1%	34,6%
Dona Amélia	79,9%	0,0%	0,0%	20,0%
Iporã	96,3%	0,1%	0,4%	3,2%
Jacutinga**	0,1%	93,1%	0,0%	6,8%
Maria Tereza	83,4%	0,0%	0,0%	16,5%
Morada	87,6%	2,7%	0,1%	9,6%
Pedro Perri	78,6%	0,0%	0,0%	21,3%
Planalto	63,4%	0,0%	0,1%	36,6%
São José	82,6%	0,1%	0,1%	17,3%
São Vicente	84,1%	0,0%	0,0%	15,8%
Taveira**	45,3%	52,8%	0,4%	1,4%
Turrini	95,9%	0,1%	0,1%	4,0%
TV	87,3%	0,1%	0,1%	12,5%
Umuarama	93,8%	0,0%	0,1%	6,1%
Umuarama 2	85,4%	0,0%	0,1%	14,5%
Total cadastro	83,4%	2,0%	0,1%	14,5%

Fonte: Estratégia Eletrônica do Sistema Único de Saúde (E-SUS). Março de 2023. **Diferença no perfil sanitário da zona rural.

Gráfico 4. Perfil do escoamento sanitário nos domicílios.



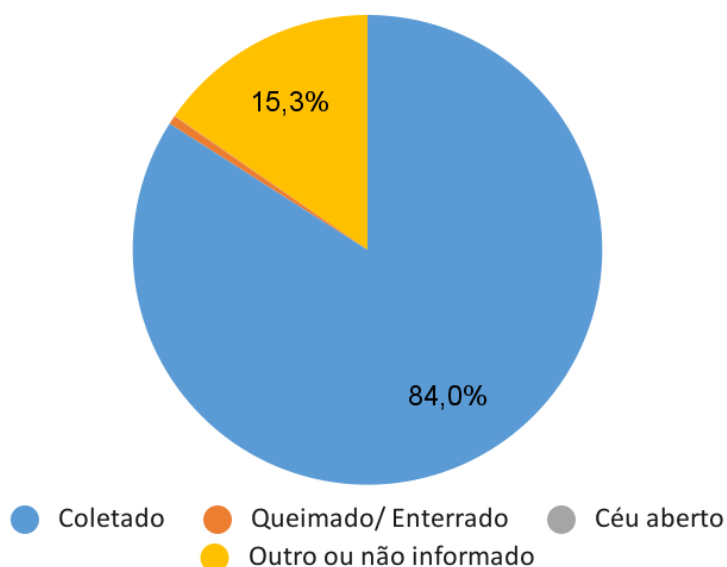
Fonte: Estratégia Eletrônica do Sistema Único de Saúde (E-SUS). Relatório de cadastro domiciliar e territorial. Março de 2023.

Tabela 7. Perfil do destino do lixo por UBS. Percentual do método de destino do lixo:

Unidade	Coletado	Queimado/ Enterrado	Céu aberto	Outro ou não informado
Águas Claras	79%	0%	0,06%	21%
Alvorada	90%	0%	0,00%	10%
Atlântico	92%	0%	0,04%	8%
Centro	66%	0%	0,00%	34%
Dona Amélia	79%	0%	0,00%	21%
Iporã	96%	0%	0,06%	4%
Jacutinga**	60%	27%	0,26%	13%
Maria Tereza	82%	0%	0,01%	18%
Morada	89%	0%	0,03%	11%
Pedro Perri	76%	0%	0,00%	24%
Planalto	62%	0%	0,04%	38%
São José	83%	0%	0,00%	17%
São Vicente	83%	0%	0,00%	17%
Taveira**	71%	26%	0,10%	2%
Turrini	95%	0%	0,00%	5%
TV	87%	0%	0,05%	12%
Umuarama	93%	0%	0,00%	7%
Umuarama 2	85%	0%	0,00%	15%
Total cadastro	84%	1%	0,02%	15%

Fonte: Estratégia Eletrônica do Sistema Único de Saúde (E-SUS). Relatório de cadastro domiciliar e territorial. Março de 2023. **Diferença no perfil sanitário da zona rural.

Gráfico 5. Perfil do destino do lixo pelos domicílios.



Fonte: Estratégia Eletrônica do Sistema Único de Saúde (E-SUS). Relatório de cadastro domiciliar e territorial. Março de 2023.

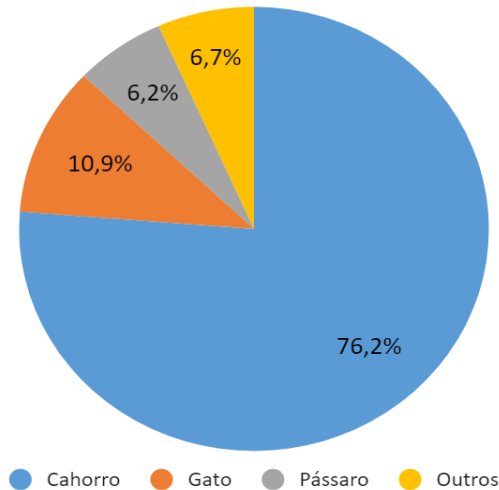
Outro importante aspecto de perfil ambiental está associado ao número de animais domiciliados pelos munícipes de Araçatuba. Esses dados estão disponíveis **na tabela 08 e gráficos 6 e 7**, e podem ser utilizados tanto em avaliações e projetos envolvendo controle e prevenção de zoonoses, quanto em questões de saúde única e bem-estar animal.

Tabela 8. Quantitativo de animais domésticos nos domicílios segundo a UBS e a espécie animal.

Unidade	Total de animais domiciliados	Gato	Cachorro	Pássaro	Outros
Águas Claras	477	60	372	27	86
Alvorada	2788	434	2356	196	217
Atlântico	1467	180	1365	95	72
Centro	1711	176	1401	64	165
Dona Amélia	3009	494	2592	226	170
Iporã	4690	636	4038	309	292
Jacutinga	502	93	476	20	48
Maria Tereza	3945	488	3265	362	272
Morada	5466	654	4915	358	232
Pedro Perri	3526	367	2979	308	230
Planalto	3685	402	3198	219	217
São José	2475	377	2057	254	280
São Vicente	3729	596	3030	337	242
Taveira	1198	344	1028	168	509
Turrini	3522	366	3028	205	246
TV	5287	471	4589	317	414
Umuarama	8604	819	7630	513	562
Umuarama 2	1850	171	1715	122	119
Total	57931	7128	50034	4100	4373

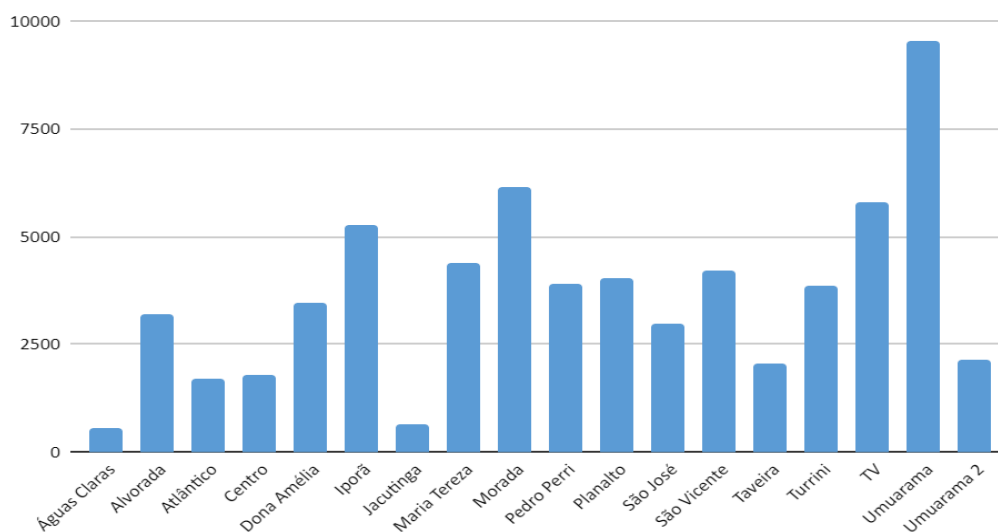
Fonte: Estratégia Eletrônica do Sistema Único de Saúde (E-SUS). Relatório de cadastro domiciliar e territorial. Março de 2023.

Gráfico 6. Percentual de animais domiciliados por espécie.



Fonte: Estratégia Eletrônica do Sistema Único de Saúde (E-SUS). Relatório de cadastro domiciliar e territorial. Março de 2023.

Gráfico 7. Quantitativo de animais por UBS.



Fonte: Estratégia Eletrônica do Sistema Único de Saúde (E-SUS). Relatório de cadastro domiciliar e territorial. Março de 2023.

4. Rede Assistencial da Atenção Básica

Em relação à Atenção Básica, o município adota a Saúde da Família como estratégia estruturante, sendo quatro localizadas na zona rural e as demais na área urbana. A Estratégia Saúde da Família (ESF) foi definida pelo Ministério da Saúde (MS) para oferecer uma Atenção Básica mais resolutiva e humanizada à

população. É considerada uma porta de entrada do SUS e se articula com outros níveis de atenção à saúde.

A atenção primária à saúde em Araçatuba possui implantadas 45 equipes de Estratégia Saúde da Família – ESF que atendem à população residente nas áreas de abrangências das UBS. Algumas dessas com profissionais do Programa Mais Médicos do Brasil e 25 com equipes de Saúde Bucal da Estratégia da Saúde da Família – ESB/ESF de 40 horas e 1 equipe de 20 horas. Além dessas ESB, ressalta que os profissionais da SB nas Unidades da Jacutinga, Prata e Água Limpa são cedidos pela Prefeitura Municipal de Araçatuba, sendo que um profissional atende UBS Jacutinga e UAMO Prata e outro profissional a UAMO Água Limpa. Segue na **tabela 9** a relação de Equipes de ESF e Equipes de SB por Unidades de Saúde.

Tabela 9. Relação de Unidades de Saúde e respectivas equipes de ESF e SB – dezembro

Unidades Básicas de Saúde	Nº de ESF	Nº ESB
UBS Dr. Satoru Okida – Atlântico	02	01
UBS Dr. José Roberto Turrini	02	02
UBS Dr. Wanderley Vuolo – TV	03	02
UBS Ezequiel Barbosa – São José	03	02
UBS Dr. Augusto Simpliciano Barbosa - Planalto	04	02
UBS Raimunda Souza Martinez – São Vicente	02	01
UBS Maria Tereza de Andrade – N.S. Aparecida	03	02
UBS Dr. Jecy Villela dos Reis – Morada dos Nobres	03	02
UBS Dr. Walter Divino da Costa – Pedro Perri	03	01/01**
UBS Farmacêutico Antônio Saraiva - Iporã	02	01
UBS Dr. Marco Aurélio Pereira – Centro	02	01
UBS Dr. Alfredo Dantas de Souza – Umuarama	04	02
UBS Dr. Jorge Malully Netto – Umuarama II	03	01
UBS Nelson Gaspar Dip – Alvorada	02	01
UBS Dr. Ghazi Osman Barakat – Dona Amélia	03	02
UBS Irmã Dulce – Taveira	01	01
UBS Jacutinga, Prata e Água Limpa	01	0*
UBS Águas Claras	02	01
Total de Equipes	45	25

Fonte: Estratégia Eletrônica do Sistema Único de Saúde (E-SUS).

*Equipes de SB na Zona Rural são cedidas pela Prefeitura Municipal de Araçatuba.

** Uma equipe é de 20h e está cadastrada e vinculada a Equipe de Atenção Primária - EAP.

A equipe de Saúde da Família é operacionalizada de acordo com a seguinte composição por equipe: médico, enfermeiro, auxiliares de enfermagem e agentes comunitários de saúde (ACS).

A equipe de Saúde Bucal segue a composição por equipe: um cirurgião-dentista e um técnico ou auxiliar em saúde bucal. As unidades de saúde oferecem farmacêuticos, auxiliares administrativos e auxiliares de higiene e limpeza.

Os 4 Núcleos Ampliados de Saúde da Família e Atenção Básica estão vinculados às 45 equipes de ESF e contam com a participação de categorias de multiprofissionais em saúde, como educadores físicos, fisioterapeutas, psicólogos, entre outros. As equipes de NASF estão distribuídas pelas quatro regiões do município e unidades de saúde de referência (**quadro 2**), atuando nas unidades de forma compartilhada com os médicos, enfermeiros, cirurgiões-dentistas e agentes comunitários de saúde.

Quadro 2. Distribuição de NASF segundo região, categoria profissional e unidade – dezembro

Regiões	Profissionais	Unidades de Saúde
Norte / NASF 1	Nutricionista, Fonoaudiólogo, Educador físico, Médico Psiquiatra, Psicólogo clínico, fisioterapeuta, Assistente social e sanitaria	UBS Dr. Wanderley Vuolo – TV
		UBS Maria Tereza de Andrade
		UBS Dr. José Roberto Turrini
		UBS Sidney C. Prefeito
		UBS Dr. Satoru Okida
Leste / NASF 2	Fisioterapeuta, Médico Pediatra, Fonoaudiólogo, Psicólogo clínico, Educador Físico e Nutricionista	UBS Dr. Alfredo D. de Souza
		UBS Nelson Gaspar Dip
		UBS Dr. Ghazi Osman Barakat
		UBS Jorge Maluly Netto
Oeste / NASF 3	Nutricionista, Psicólogo, Educador Físico, Infectologista, Fonoaudiólogo, Fisioterapeuta, Assistente social e Psicólogo	UBS Dr. Augusto S. Barbosa
		UBS Ezequiel Barbosa
		UBS Raimunda S. Martinez
		UBS Irmã Dulce – Taveira e UBS Jacutinga
Sul / NASF 4	Fisioterapeuta, Nutricionista, Ginecologista e obstetra, psicólogo, fonoaudiólogo, educador físico	UBS Dr. Walter Divino Costa
		UBS Dr. Jecy Villela dos Reis
		UBS Dr. Marco Aurélio Pereira
		UBS Farmacêutico A. Saraiva

5. Produção Mensal Consolidada

O contrato de gestão da Atenção Básica entre a OSS e a SMSA estabelece algumas metas a serem cumpridas mensalmente. O monitoramento e avaliação desses indicadores e metas pactuados no âmbito do contrato de gestão são ferramentas essenciais no processo de análise e planejamento em saúde.

A **tabela 15** mostra a produção consolidada ou total realizada pelas equipes de saúde do município em **março** de 2023, considerando os **23 dias úteis**. As descrições dos indicadores que serão apontados estão de acordo com o contrato de gestão e devem alcançar no mínimo 85% das metas mensais pactuadas.

O percentual da produção mensal prevista dos serviços de saúde é calculado sobre a sua totalidade (100%), ou seja, sobre a meta memorial descritiva. No entanto, diversos fatores podem interferir no alcance dessas metas, como maior procura da população em determinados meses, número de feriados e número de profissionais em atividade (considerando faltas, período de transição de contrato, capacitações, entre outros). As fontes de verificação dos indicadores e metas, Sistema GIGA, Assessor Público e E-SUS, são indicadas pela Secretaria Municipal de Saúde de Araçatuba, e os relatórios são extraídos ao final de cada mês. No mês de março de 2021 iniciou-se a utilização do GIGA sistema para extração de dados dos indicadores, porém o sistema somente apresentava relatório relacionados as consultas de médico e de enfermeiro, situação apresentada em ofícios assim como outros itens que necessitavam de ajustes no sistema GIGA, através dos ofícios Nº163/2021 de 26/02/2021, Nº215/2021 de 18/03/2021, Nº277/2021 de 06/04/2021, Nº316/2021 de 28/04/2021, Nº429/2021 de 26/05/2021, Nº 445/2021 de 31/05/2021, Nº 476/2021 de 07/06/2021, 533/2021 de 21/06/2021, Nº 677/2021 de 12/08/2021, Nº 810/2021 de 22/09/2021, Nº 970/2021 de 27/10/2021, Nº 1069/2021 de 23/11/2021, Nº 1197/2021 de 23/12/2021, Nº 028/2022 de 23/12/2021, Nº 294/2022 de 15/03/2022, Nº 575/2022 de 06/05/2022, Nº 675/2022 de 23/05/2022, Nº 820/2022 de 20/06/2022, Nº 824/2022 de 22/06/2022, Nº 1057/2022 de 01/08/2022, Nº 525/2022 de 18/08/2022, Nº 630/2022 de 02/09/2022, Nº 633/2022 de 02/09/2022, Nº 7272022 de 16/09/2022, Nº

782/2022 de 23/09/2022, Nº 861/2022 de 03/10/2022, Nº 881/2022 de 06/10/2022, Nº 968/2022 de 19/10/2022, Nº 1336/2022 de 13/12/2022 e Nº 466/2023 de 24/02/2023. As unidades em que o sistema já está funcionando são – desde março/abril de 2021: UBS Planalto, UBS Pedro Perri e UBS Morada dos Nobres; desde maio/junho de 2021: UBS Atlântico, UBS São Vicente, UBS Centro, UBS Alvorada, UBS Dona Amélia, UBS Taveira e UBS Águas Claras e desde julho/setembro de 2021: UBS Jacutinga, UAMO Prata, UAMO Água Limpa, UBS Iporã, UBS São José, UBS Maria Tereza, UBS TV, UBS Umuarama e UBS Umuarama 2. A partir de maio de 2022 a UBS Turrini iniciou o uso do GIGA Sistemas. Entretanto, o setor da vacina e farmácia permanecem utilizando o sistema Assessor Público em todas as UBS.

Devido à instabilidade e inconsistências nos relatórios presentes e a ausência de relatórios relacionados a consulta/atendimento domiciliar, atendimento odontológico de gestantes e a produção odontológico separado por profissional e procedimento em março no GIGA sistema, os dados relacionados a esses indicadores de contrato qualitativos e quantitativos foram retirados dos relatórios do e-SUS/PEC após a finalização da importação.

5.1.1 Programa Previne Brasil

Serão avaliados quadrimestralmente no Sistema e-GESTOR, em março de 2023 será verificado o quadrimestre de setembro a março de 2023 e em maio de 2023 será verificado o quadrimestre de março a abril de 2023.

Tabela 19.1. Resultado do programa Previne Brasil – Resultado dos 3 quadrimestres de 2022

Período	Indicador 1 - Pré natal				Indicador 2 - Pré-Natal (Sífilis e HIV)				Indicador 3 - Gestantes Saúde Bucal			
	Num.	Denominador Estimado	Meta %	Result. %	Num.	Denominador Estimado	Meta %	Result. %	Num.	Denominador Estimado	Meta %	Result. %
Q1	343	675	45	51	306	675	60	45	399	675	60	59

Fonte: E-gestor

Tabela 19.2. Resultado do programa Previne Brasil – Resultado dos 3 quadrimestres de 2022

Período	Indicador 4 - Cobertura Citopatológico				Indicador 5 - Cobertura Polio e Penta			
	Num.	Denominador Estimado	Meta %	Result. %	Num.	Denominador Estimado	Meta %	Result. %
Q1	15721	56491	40	28	446	675	95	66

Fonte: E-gestor

Tabela 19.3 Resultado do programa Previne Brasil – Resultado dos 3 quadrimestres de 2022

Período	Indicador 6 - Hipertensão (PA Aferida)				Indicador 7 - Diabetes (Hemoglobina Glicada)			
	Num.	Denominador Estimado	Meta %	Result.%	Num.	Denominador Estimado	Meta %	Result.%
Q1	14462	49480	50	29	8137	21710	50	37

Fonte: E-gestor

5.1.2 Capitação Ponderada - Cobertura populacional por Unidade de Saúde

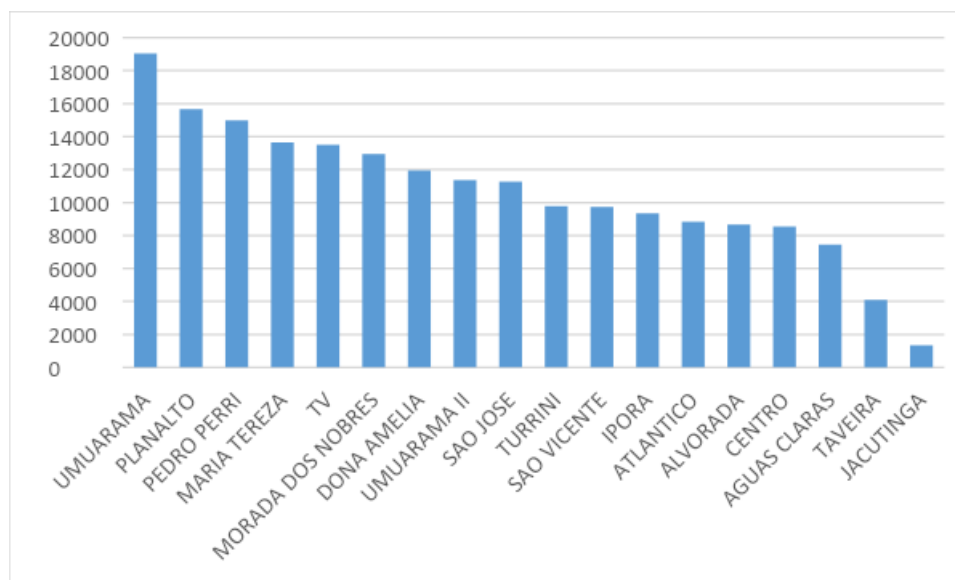
A cobertura populacional por Unidade Básica de Saúde será apresentada a seguir (**tabela 10 e 11**), de acordo com o número de pessoas cadastradas até o final de fevereiro de 2022. De acordo com os dados disponíveis pelos relatórios do Sistema E-Gestor existem no município 190.695 cadastros individuais (**tabela 11 e gráfico 8**), sendo assim houve o cumprimento de meta de cadastros pois está acima de 180.000. Dessa maneira, a cobertura populacional da Atenção Básica representaria 107% do território, ao final de dezembro.

Tabela 10. Consolidado de cadastros presentes no sistema E-Gestor.

Indicador	Meta	%	Cadastros realizados	%
Cadastros individuais	180.000	100%	190.661	106

Fonte: Sistema E-Gestor, acesso fevereiro.

Gráfico 8. Quantitativo decrescente de cadastros individuais por UBS.



Fonte: Sistema E-Gestor, acesso fevereiro.

Tabela 11. Consolidado e percentual de cadastros individuais e familiares por UBS.

Unidade	Cadastros Individuais	% de Cadastros Individuais por Unidade
Águas claras	7432	4%
Alvorada	8433	4%
Atlântico	8806	5%
Centro	8378	4%
Dona Amélia	12035	6%
Iporã	9228	5%
Jacutinga	1332	1%
Maria Tereza	13755	7%
Morada dos Nobres	12474	7%
Pedro Perri	15039	8%
Planalto	15771	8%
São José	11207	6%
São Vicente	9478	5%
Taveira	4065	2%
Turrini	9650	5%
TV	13171	7%
Umuarama	18777	10%
Umuarama 2	11630	6%
Total	190.695	100

Fonte: Sistema E-Gestor, acesso fevereiro.

5.1.3 Programa Saúde na Hora

As UBS Planalto, UBS São José, UBS Umuarama 1, UBS Morada dos Nobres, UBS Maria Tereza, UBS Dona Amélia e UBS TV estão credenciadas ao Programa Saúde na Hora de acordo com a portaria nº 1604, de 26 de julho de 2019.

Os dados referentes às metas assistenciais foram retirados do sistema e-SUS devido a inconsistência nos relatórios do GIGA sistema, contabilizando as horas de acordo com o compreendido pelo sistema e-SUS: manhã, tarde e noite. Pode haver inconsistências entre a quantidade de horas devido a inconsistências nos relatórios.

Abaixo segue a tabela com a quantidade de atendimentos contabilizando todas essas unidades de acordo com períodos propostos pelo contrato entre a OSS e a SMS.

Tabela 18.1 Nº de atendimentos por categoria profissional médica relacionado ao Saúde na hora

Indicadores	Produção realizada
	N
Manhã	5.151
Tarde	6.030
Noite	1.819

Fonte: Os dados foram extraídos do e-SUS sistemas.

Tabela 18.2 Nº de atendimentos por categoria profissional de enfermagem relacionado ao Saúde na hora

Indicadores	Produção realizada
	N
Manhã	552
Tarde	630
Noite	139

Fonte: Os dados foram extraídos do e-SUS sistemas.

Tabela 18.3 Nº de atendimentos por categoria profissional de cirurgião dentista relacionado ao Saúde na hora

Indicadores	Produção realizada
	N
Manhã	505
Tarde	864
Noite	225

Fonte: Os dados foram extraídos do e-SUS sistemas.

5.2 Produção Mensal na Atenção Básica - Indicadores Quantitativos

A seguir serão apresentados um resumo da análise do perfil epidemiológico e das produções mensais completas, segundo a Unidade Básica

de Saúde e respectivas equipes, em março de 2023. Os principais procedimentos monitorados envolvem: consultas médicas, consultas médicas domiciliares, consultas de enfermagem, primeira consulta odontológica programática e tratamento concluído em odontologia.

5.2.1 Informatiza Prontuário eletrônico

Ao analisarmos a tabela 15, podemos concluir que os indicadores de consulta médica generalista e consulta da enfermagem atingiram a meta pactuada, com 29.045 e 3.424 atendimentos, respectivamente. Os dados referentes às metas assistenciais foram retirados do e-SUS visto que o sistema local – GIGA sistemas apresentava inconsistência nos relatórios. Portanto, o relatório no sistema local contém números não conformes com a realidade de prontuários de pacientes que foram atendidos no mês de março. Os dados referentes às metas assistenciais de consulta domiciliar foram retirados do sistema e-SUS/PEC após o faturamento. A produção relacionada a médicos e enfermeiros utilizou os dados apresentados no relatório de atendimento individual. Destaco que toda ficha de consulta no GIGA sistema é importada como fica de atendimento individual.

As quantidades de consultas médicas aqui apresentadas são referentes às consultas realizadas na UBS, pois no e-SUS é possível realizar a distinção entre os procedimentos/ consulta domiciliar e a consulta na UBS, diferente do e-SUS que permite essa distinção o qual foram realizadas na UBS é o valor de 27.919 (196%), filtrando por local de atendimento e SIGTAP.

Tabela 15. Indicadores de produção das Equipes em relação à meta mensal – março de 2023

Indicador de Produção	Meta Mensal		Meta Atingida	
	Pactuada			
	Nº	%	Nº	%
Consulta Médico Generalista	14.242	100	29.045	204
Consulta Domiciliar Médico Generalista	856	100	1.126	132
Consulta Enfermeiro	3.015	100	3.429	114

Fonte: Sistema e-SUS. Relatórios inconsistentes do sistema GIGA. Acesso em: 11/04/2023

5.2.2 Saúde Bucal

Em relação aos indicadores de produção da saúde bucal todos atingiram a meta prevista para dezembro, sendo que na primeira consulta odontológica foram 1239 atendimentos e 984 de tratamentos concluídos. Para a descrição da produção da saúde bucal por equipe, foram retirados os dados presente no e-SUS/PEC, buscando somente o tipo de consulta – Primeira consulta odontológica e o tipo de conduta – tratamento concluído, importante ressaltar que os dentistas só marcam a opção de tratamento concluído após a realização de todos tratamento na arcada dentária, devido a inconsistência nos relatórios do GIGA sistemas. Portanto, o valor poderá ser divergente, pois ocorre o faturamento que pode haver inconsistências e outras alterações que alteram o valor final.

Tabela 16. Indicadores de produção das Equipes em relação à meta mensal – março de 2023

Indicador de Produção	Meta Mensal		Meta Atingida	
	Pactuada			
	Nº	%	Nº	%
Primeira Consulta Odontológica	740	100	1.239	167
Tratamento Odontológico Concluído	600	100	984	164

Fonte: Sistema E-SUS. Relatórios inconsistentes do sistema GIGA. Acesso em: 11/04/2023

5.2.3 Matriciamento

Em relação aos Núcleos Ampliados de Saúde da Família, compostos de acordo com o perfil epidemiológico do município, os indicadores de produção envolvem principalmente os números de reuniões de matriciamento e de projetos terapêuticos singulares. Os dados foram extraídos do sistema GIGA a partir da contagem de cada ficha de atividade coletiva que estava pontuado com matriciamento ou projeto terapêutico singular nas unidades que são representativas de cada NASF. As produções também devem alcançar no mínimo 85% da meta do contrato de gestão e estão descritas na **tabela 17**.

Também podemos concluir que o indicador de produção de matriciamento e o projeto realizado pelo NASF ultrapassou a meta pactuada em dezembro, com

118 reuniões de matriciamento e 18 projetos terapêuticos singulares nas unidades.

Tabela 17. Indicadores de produção das equipes de NASF – março de 2023

Indicador de Produção	Meta Mensal Pactuada		Meta Atingida	
	Nº	%	Nº	%
Reuniões de Matriciamento	20	100	118	590
Projeto Terapêutico Singular	20	100	18	95

Fonte: Sistema GIGA. Acesso em: 11/04/2023

Destacamos que os Núcleos também realizam atendimentos individuais, atividades coletivas de avaliação e educação em saúde, visitas domiciliares, atividades nas escolas, educação permanente com as equipes de saúde, entre outros. No entanto, por não serem objeto de avaliação do contrato de gestão, essas diversas atividades não serão descritas nesse relatório, mas posteriormente serão apresentadas em relatório complementar.

5.3 Indicadores Não Valorados

Os indicadores não valorados acompanham os procedimentos realizados na atenção básica que podem ser contabilizados ao programa Previne Brasil. Os relatórios do sistema local continuam apresentando inconsistências, principalmente relacionados aos testes rápidos em gestante, quantidade de consultas por condição visto que determinados relatórios não contabiliza CIAP e código rápido, não permite filtrar dados quando tem um código rápido mais CID ou CIAP, podendo ocasionar duplicidade na contabilização e divergência entre os relatórios. Os dados do e-SUS são referentes aos dados importados do sistema local, podendo assim conter inconsistências ou falhas no faturamento e entre outros. Os dados de mulheres que realizaram o citopatológico para acompanhamento do programa Previne Brasil é referente a idade de 25-64 anos, no entanto na tabela estão mostrados dados totais.

Tabela 12.3 Procedimentos realizados no mês de dezembro.

Indicador de Produção		Sistema de informação	TOTAL
Número de gestantes que iniciaram o pré-natal até a 12 ^o semana		GIGA	37
Número de gestantes por trimestre	1 ^o	GIGA	37
	2 ^o		91
	3 ^o		245
Número de exames de sífilis em gestante		GIGA	117
Número de exames de HIV em gestante		GIGA	109
Número de gestantes com atendimento em saúde bucal		e-SUS	262
Número de mulheres que realizaram o citopatológico		GIGA	717
Quantidade de vacinas em menores de um ano*	Pentavalente	e-SUS	135
	Poliomielite inativada		134
	DTP – Difteria, tétano e coqueluche		0
	HB - Hepatite B		0
	HiB - Haemophilus influenzae tipo B		0
Número de consultas de hipertensos		GIGA	5808
Número de solicitação de exame hemoglobina glicada		GIGA	3283

Fonte: e-SUS, GIGA sistemas. Acesso em: abril. *Considerando a Nota Técnica Explicativa do Relatório de Indicadores de Desempenho da APS (Previne Brasil-2022) do Previne Brasil, as vacinas relacionadas ao indicador, solicitados no Plano de Trabalho, são a Pentavalente (difteria, tétano, coqueluche, hepatite B e contra a bactéria haemophilus influenza tipo b), Poliomielite inativada (VIP), Tríplice bacteriana (DTP- difteria, tétano, coqueluche), Haemophilus influenzae tipo B (HB) ou Hepatite B (HiB), sendo que a hexavalente somente dados no particular e o sistema local não permite registro anterior.

6. Produção Mensal por Unidade de Saúde

UBS Dr. Satoru Okida – Atlântico

A UBS Dr. Satoru Okida - Atlântico conta com duas equipes de saúde da família (**equipes 57 e 58**) e uma equipe de saúde bucal. O panorama quantitativo

da produção assistencial na UBS por médicos, enfermeiros e cirurgiões dentistas é apresentado segundo a divisão das equipes, metas de contato e produção realizada (**tabela 19 e 20**). Todos os dados apresentados foram retirados do Sistema e-SUS/PEC, após o faturamento, principalmente aqueles em que existe ausência de relatórios no sistema GIGA, como consulta domiciliar médica e consulta de profissional odontológico separado conforme o indicador quantitativo, pois os relatórios do sistema local-GIGA apresentava inconsistências nos relatórios existentes, as quais têm sido informadas à SMS, via ofício.

 Tabela 19. Produção assistencial da **equipe 57** – março de 2023

Indicador de Produção	Contrato de Gestão		Produção Realizada	
	Nº	%	Nº	%
Consulta Médico Generalista (PMM)	317	100	354	111,7%
Consulta Domiciliar (PMM)	20	100	22	110,0%
Consulta Enfermagem	67	100	113	168,7%
Primeira consulta odontológica	32	100	47	151,6%
Tratamento odontológico concluído	24	100	30	120,0%

Fonte: Relatórios e-SUS/PEC. Acesso em: abril de 2023.

 Tabela 20. Produção assistencial da **equipe 58** – março de 2023

Indicador de Produção	Contrato de Gestão		Produção Realizada	
	Nº	%	Nº	%
Consulta Médico Generalista	317	100	597	188,3%
Consulta Domiciliar	20	100	9	45,0%
Consulta Enfermagem	67	100	131	195,5%

Fonte: Relatórios e-SUS/PEC e GIGA Sistema. Acesso em: abril de 2023.

UBS Ezequiel Barbosa – São José

A UBS Ezequiel Barbosa – São José possui três equipes de saúde da família (**equipes 8, 9 e 50**) e duas equipes de saúde bucal. Todos os dados apresentados foram retirados do Sistema e-SUS/PEC, após o faturamento, principalmente aqueles em que existe ausência de relatórios no sistema GIGA, como consulta domiciliar médica e consulta de profissional odontológico

separado conforme o indicador quantitativo, pois os relatórios do sistema local-GIGA apresentava inconsistências nos relatórios existentes, as quais têm sido informadas à SMS, via ofício.

O panorama quantitativo da produção assistencial na UBS por médicos, enfermeiros e cirurgiões dentistas é apresentado segundo a divisão das equipes, metas de contato e produção realizada (**tabela 21, 22 e 23**).

Tabela 21. Produção assistencial da **equipe 8** – março de 2023

Indicador de Produção	Contrato de Gestão		Produção Realizada	
	Nº	%	Nº	%
Consulta Médico Generalista	317	100	755	238,17%
Consulta Domiciliar	20	100	30	150,00%
Consulta Enfermagem	67	100	94	140,30%
Primeira consulta odontológica	30	100	72	232,26%
Tratamento odontológico concluído	24	100	60	240,00%

Fonte: Relatórios e-SUS/PEC. Acesso em: abril de 2023.

Tabela 22. Produção assistencial da **equipe 9** – março de 2023

Indicador de Produção	Contrato de Gestão		Produção Realizada	
	Nº	%	Nº	%
Consulta Médico Generalista (PMM)	317	100	882	278,23%
Consulta Domiciliar (PMM)	20	100	0	0,00%
Consulta Enfermagem	67	100	96	143,28%
Primeira consulta odontológica	30	100	40	125,00%
Tratamento odontológico concluído	24	100	36	150,00%

Fonte: Relatórios e-SUS/PEC. Acesso em: abril de 2023.

Tabela 23. Produção assistencial da **equipe 50** – março de 2023

Indicador de Produção	Contrato de Gestão		Produção Realizada	
	Nº	%	Nº	%
Consulta Médico Generalista	317	100	614	193,69%
Consulta Domiciliar	20	100	15	75,00%
Consulta Enfermagem	67	100	93	138,81%

Fonte: Relatórios e-SUS/PEC. Acesso em: abril de 2023.

UBS Dr. Augusto Simpliciano Barbosa – Planalto

A UBS Dr. Augusto Simpliciano Barbosa – Planalto conta com quatro equipes de saúde da família (**equipes 10, 11, 13 e 40**) e duas equipes de saúde bucal. Todos os dados apresentados foram retirados do Sistema e-SUS/PEC, após o faturamento, principalmente aqueles em que existe ausência de relatórios no sistema GIGA, como consulta domiciliar médica e consulta de profissional odontológico separado conforme o indicador quantitativo, pois os relatórios do sistema local-GIGA apresentava inconsistências nos relatórios existentes, as quais têm sido informadas à SMS, via ofício.

O panorama quantitativo da produção assistencial na UBS por médicos, enfermeiros e cirurgiões dentistas é apresentado segundo a divisão das equipes, metas de contato e produção realizada (**tabela 24, 25, 26 e 27**).

 Tabela 24. Produção assistencial da **equipe 10** – março de 2023

Indicador de Produção	Contrato de Gestão		Produção Realizada	
	Nº	%	Nº	%
Consulta Médico Generalista (PMM)	317	100	650	205,05%
Consulta Domiciliar (PMM)	20	100	23	115,00%
Consulta Enfermagem	67	100	58	86,57%

Fonte: Relatórios e-SUS/PEC. Acesso em: abril de 2023.

Tabela 25. Produção assistencial da **equipe 11** – março de 2023

Indicador de Produção	Contrato de Gestão		Produção Realizada	
	Nº	%	Nº	%
Consulta Médico Generalista	317	100	848	267,5%
Consulta Domiciliar	20	100	23	115,0%
Consulta Enfermagem	67	100	133	198,5%
Primeira consulta odontológica	30	100	55	177,4%
Tratamento odontológico concluído	24	100	53	212,0%

Fonte: Relatórios e-SUS/PEC. Acesso em: abril de 2023.

 Tabela 26. Produção assistencial da **equipe 13** – março de 2023**

Indicador de Produção	Contrato de Gestão		Produção Realizada	
	Nº	%	Nº	%
Consulta Médico Generalista (PMM)	317	100	589	185,8%
Consulta Domiciliar (PMM)	20	100	29	145,0%
Consulta Enfermagem	67	100	68	101,5%
Primeira consulta odontológica	30	100	51	164,5%
Tratamento odontológico concluído	24	100	32	128,0%

Fonte: Relatórios e-SUS/PEC. Acesso em: abril de 2023.

 Tabela 27. Produção assistencial da **equipe 40** – março de 2023

Indicador de Produção	Contrato de Gestão		Produção Realizada	
	Nº	%	Nº	%
Consulta Médico Generalista	317	100	860	271,3%
Consulta Domiciliar	20	100	27	135,0%
Consulta Enfermagem	67	100	26	38,8%

Fonte: Relatórios e-SUS/PEC. Acesso em: abril de 2023.

UBS Raimunda de Souza Martinez (São Vicente)

A UBS Raimunda de Souza Martinez – São Vicente está com duas equipes de saúde da família (**equipes 14 e 15**) e uma equipe de saúde bucal. O

panorama quantitativo da produção assistencial na UBS por médicos, enfermeiros e cirurgiões dentistas é apresentado segundo a divisão das equipes, metas de contato e produção realizada (**tabela 28 e 29**). Todos os dados apresentados foram retirados do Sistema e-SUS/PEC, após o faturamento, principalmente aqueles em que existe ausência de relatórios no sistema GIGA, como consulta domiciliar médica e consulta de profissional odontológico separado conforme o indicador quantitativo, pois os relatórios do sistema local-GIGA apresentava inconsistências nos relatórios existentes, as quais têm sido informadas à SMS, via ofício.

 Tabela 28. Produção assistencial da **equipe 14** – março de 2023

Indicador de Produção	Contrato de Gestão		Produção Realizada	
	Nº	%	Nº	%
Consulta Médico Generalista	317	100	587	185,2%
Consulta Domiciliar	20	100	21	105,0%
Consulta Enfermagem	67	100	123	183,6%
Primeira consulta odontológica	30	100	79	254,8%
Tratamento odontológico concluído	24	100	32	128,0%

Fonte: Relatórios e-SUS/PEC. Acesso em: abril de 2023.

 Tabela 29. Produção assistencial da **equipe 15** – março de 2023

Indicador de Produção	Contrato de Gestão		Produção Realizada	
	Nº	%	Nº	%
Consulta Médico Generalista (PMM)	317	100	573	180,8%
Consulta Domiciliar (PMM)	20	100	11	55,0%
Consulta Enfermagem	67	100	171	255,2%

Fonte: Relatórios e-SUS/PEC. Acesso em: abril de 2023.

UBS Maria Tereza de Andrade – Maria Tereza

A UBS Maria Tereza de Andrade está com três equipes de saúde da família (**equipes 16, 17 e 18**) e duas equipes de saúde bucal. Todos os dados apresentados foram retirados do Sistema e-SUS/PEC, após o faturamento,

principalmente aqueles em que existe ausência de relatórios no sistema GIGA, como consulta domiciliar médica e consulta de profissional odontológico separado conforme o indicador quantitativo, pois os relatórios do sistema local-GIGA apresentava inconsistências nos relatórios existentes, as quais têm sido informadas à SMS, via ofício.

O panorama quantitativo da produção assistencial na UBS por médicos, enfermeiros e cirurgiões dentistas é apresentado segundo a divisão das equipes, metas de contato e produção realizada (**tabela 30, 31 e 32**).

Tabela 30. Produção assistencial da **equipe 16** – março de 2023

Indicador de Produção	Contrato de Gestão		Produção Realizada	
	Nº	%	Nº	%
Consulta Médico Generalista	317	100	906	285,8%
Consulta Domiciliar	20	100	35	175,0%
Consulta Enfermagem	67	100	9	13,4%

Fonte: Relatórios e-SUS/PEC. Acesso em: abril de 2023.

Tabela 31. Produção assistencial da **equipe 17** – março de 2023

Indicador de Produção	Contrato de Gestão		Produção Realizada	
	Nº	%	Nº	%
Consulta Médico Generalista	317	100	768	242,27%
Consulta Domiciliar	20	100	24	120,00%
Consulta Enfermagem	67	100	209	311,94%
Primeira consulta odontológica	30	100	34	109,68%
Tratamento odontológico concluído	24	100	34	136,00%

Fonte: Relatórios e-SUS/PEC. Acesso em: março. Março de 2023.

Tabela 32. Produção assistencial da **equipe 18** – março de 2023

Indicador de Produção	Contrato de Gestão		Produção Realizada	
	Nº	%	Nº	%
Consulta Médico Generalista	317	100	1561	492,43%
Consulta Domiciliar	20	100	22	110,00%

Consulta Enfermagem	67	100	144	214,93%
Primeira consulta odontológica	30	100	36	116,13%
Tratamento odontológico concluído	24	100	38	152,00%

Fonte: Relatórios e-SUS/PEC. Acesso em: abril de 2023.

UBS Dr. Jecy Villela dos Reis – Morada dos Nobres

A UBS Dr. Jecy Villela dos Reis – Morada dos Nobres conta com três equipes de saúde da família (**equipes 20, 21 e 22**) e duas equipes de saúde bucal. Todos os dados apresentados foram retirados do Sistema e-SUS/PEC, após o faturamento, principalmente aqueles em que existe ausência de relatórios no sistema GIGA, como consulta domiciliar médica e consulta de profissional odontológico separado conforme o indicador quantitativo, pois os relatórios do sistema local-GIGA apresentava inconsistências nos relatórios existentes, as quais têm sido informadas à SMS, via ofício.

Os dados apresentados foram retirados do Sistema e-SUS/PEC, após o faturamento, visto a ausência de relatórios e inconsistências nos existentes dentro do sistema GIGA. O panorama quantitativo da produção assistencial na UBS por médicos, enfermeiros e cirurgiões dentistas é apresentado segundo a divisão das equipes, metas de contato e produção realizada (**tabela 33, 34 e 35**).

Tabela 33. Produção assistencial da **equipe 20** – março de 2023

Indicador de Produção	Contrato de Gestão		Produção Realizada	
	Nº	%	Nº	%
Consulta Médico Generalista (PMM)	317	100	343	108,2%
Consulta Domiciliar (PMM)	20	100	34	170,0%
Consulta Enfermagem	67	100	82	122,4%
Primeira consulta odontológica	30	100	39	125,8%
Tratamento odontológico concluído	24	100	40	160,0%

Fonte: Relatórios e-SUS/PEC. Acesso em: abril de 2023.

Tabela 34. Produção assistencial da **equipe 21** – março de 2023

Indicador de Produção	Contrato de Gestão		Produção Realizada	
	Nº	%	Nº	%
Consulta Médico Generalista	317	100	521	164,4%
Consulta Domiciliar	20	100	17	85,0%
Consulta Enfermagem	67	100	40	59,7%
Primeira consulta odontológica	30	100	41	132,3%
Tratamento odontológico concluído	24	100	30	120,0%

Fonte: Relatórios e-SUS/PEC. Acesso em: abril de 2023.

 Tabela 35. Produção assistencial da **equipe 22** – março de 2023

Indicador de Produção	Contrato de Gestão		Produção Realizada	
	Nº	%	Nº	%
Consulta Médico Generalista	317	100	655	206,6%
Consulta Domiciliar	20	100	21	105,0%
Consulta Enfermagem	67	100	36	53,7%

Fonte: Relatórios e-SUS/PEC. Acesso em: abril de 2023.

UBS Farmacêutico Antônio Saraiva – Iporã

A UBS Farmacêutico Antônio Saraiva – Iporã conta com duas equipes de saúde da família (**equipes 38 e 39**) e uma equipe de saúde bucal. Todos os dados apresentados foram retirados do Sistema e-SUS/PEC, após o faturamento, principalmente aqueles em que existe ausência de relatórios no sistema GIGA, como consulta domiciliar médica e consulta de profissional odontológico separado conforme o indicador quantitativo, pois os relatórios do sistema local-GIGA apresentava inconsistências nos relatórios existentes, as quais têm sido informadas à SMS, via ofício.

O panorama quantitativo da produção assistencial na UBS por médicos, enfermeiros e cirurgiões dentistas é apresentado segundo a divisão das equipes, metas de contato e produção realizada (**tabela 36 e 37**).

Tabela 36. Produção assistencial da **equipe 38** – março de 2023

Indicador de Produção	Contrato de Gestão		Produção Realizada	
	Nº	%	Nº	%
Consulta Médico Generalista	317	100	565	178,2%
Consulta Domiciliar	20	100	25	125,0%
Consulta Enfermagem	67	100	85	126,9%
Primeira consulta odontológica	30	100	49	158,1%
Tratamento odontológico concluído	24	100	50	200,0%

Fonte: Relatórios e-SUS/PEC. Acesso em: abril de 2023.

 Tabela 37. Produção assistencial da **equipe 39** – março de 2023

Indicador de Produção	Contrato de Gestão		Produção Realizada	
	Nº	%	Nº	%
Consulta Médico Generalista	317	100	637	200,9%
Consulta Domiciliar	20	100	25	125,0%
Consulta Enfermagem	67	100	89	132,8%

Fonte: Relatórios e-SUS/PEC. Acesso em: abril de 2023.

UBS Marco Aurélio Pereira – Centro

A UBS Marco Aurélio Pereira - Centro conta com duas equipes de saúde da família (**equipes 45 e 56**) e uma equipe de saúde bucal. O panorama quantitativo da produção assistencial na UBS por médicos, enfermeiros e cirurgiões dentistas é apresentado segundo a divisão das equipes, metas de contato e produção realizada (**tabela 38 e 39**).

Todos os dados apresentados foram retirados do Sistema e-SUS/PEC, após o faturamento, principalmente aqueles em que existe ausência de relatórios no sistema GIGA, como consulta domiciliar médica e consulta de profissional odontológico separado conforme o indicador quantitativo, pois os relatórios do sistema local-GIGA apresentava inconsistências nos relatórios existentes, as quais têm sido informadas à SMS, via ofício.

Tabela 38. Produção assistencial da **equipe 45** – março de 2023

Indicador de Produção	Contrato de Gestão		Produção Realizada	
	Nº	%	Nº	%
Consulta Médico Generalista	317	100	747	235,6%
Consulta Domiciliar	20	100	10	50,0%
Consulta Enfermagem	67	100	11	16,4%
Primeira consulta odontológica	30	100	36	116,1%
Tratamento odontológico concluído	24	100	32	128,0%

Fonte: Relatórios e-SUS/PEC. Acesso em: abril de 2023.

 Tabela 39. Produção assistencial da **equipe 56** – março de 2023

Indicador de Produção	Contrato de Gestão		Produção Realizada	
	Nº	%	Nº	%
Consulta Médico Generalista (PMM)	317	100	563	177,6%
Consulta Domiciliar (PMM)	20	100	8	40,0%
Consulta Enfermagem	67	100	41	61,2%

Fonte: Relatórios e-SUS/PEC. Acesso em: abril de 2023.

UBS Dr. Wanderley Vuollo – TV

A UBS Dr. Wanderley Vuollo - TV está com três equipes de saúde da família (**equipes 5, 6 e 7**) e duas equipes de saúde bucal. O panorama quantitativo da produção assistencial na UBS por médicos, enfermeiros e cirurgiões dentistas é apresentado segundo a divisão das equipes, metas de contato e produção realizada (**tabela 40, 41 e 42**).

Todos os dados apresentados foram retirados do Sistema e-SUS/PEC, após o faturamento, principalmente aqueles em que existe ausência de relatórios no sistema GIGA, como consulta domiciliar médica e consulta de profissional odontológico separado conforme o indicador quantitativo, pois os relatórios do sistema local-GIGA apresentava inconsistências nos relatórios existentes, as quais têm sido informadas à SMS, via ofício.

Tabela 40. Produção assistencial da **equipe 05** – março de 2023

Indicador de Produção	Contrato de Gestão		Produção Realizada	
	Nº	%	Nº	%
Consulta Médico Generalista (PMM)	317	100	247	77,9%
Consulta Domiciliar (PMM)	20	100	26	130,0%
Consulta Enfermagem	67	100	61	91,0%
Primeira consulta odontológica	30	100	46	148,4%
Tratamento odontológico concluído	24	100	44	176,0%

Fonte: Relatórios e-SUS/PEC. Acesso em: abril de 2023.

 Tabela 41. Produção assistencial da **equipe 06** – março de 2023

Indicador de Produção	Contrato de Gestão		Produção Realizada	
	Nº	%	Nº	%
Consulta Médico Generalista	317	100	313	98,7%
Consulta Domiciliar	20	100	26	130,0%
Consulta Enfermagem	67	100	35	52,2%
Primeira consulta odontológica	30	100	39	125,8%
Tratamento odontológico concluído	24	100	36	144,0%

Fonte: Relatórios e-SUS/PEC. Acesso em: abril de 2023.

 Tabela 42. Produção assistencial da **equipe 07** – março de 2023

Indicador de Produção	Contrato de Gestão		Produção Realizada	
	Nº	%	Nº	%
Consulta Médico Generalista	317	100	326	102,8%
Consulta Domiciliar	20	100	19	95,0%
Consulta Enfermagem	67	100	19	28,4%

Fonte: Relatórios e-SUS/PEC. Acesso em: abril de 2023.

UBS Walter Divino da Costa – Pedro Perri

A Walter Divino da Costa – Pedro Perri conta com três equipes de saúde da família (**equipes 19, 23 e 24**), uma equipe de atenção primária e uma equipe de saúde bucal. Todos os dados apresentados foram retirados do Sistema e-

SUS/PEC, após o faturamento, principalmente aqueles em que existe ausência de relatórios no sistema GIGA, como consulta domiciliar médica e consulta de profissional odontológico separado conforme o indicador quantitativo, pois os relatórios do sistema local-GIGA apresentava inconsistências nos relatórios existentes, as quais têm sido informadas à SMS, via ofício.

O panorama quantitativo da produção assistencial na UBS por médicos, enfermeiros e cirurgiões dentistas é apresentado segundo a divisão das equipes, metas de contato e produção realizada (**tabela 43, 44, 45 e 46**).

Tabela 43. Produção assistencial da **equipe 19** – março de 2023

Indicador de Produção	Contrato de Gestão		Produção Realizada	
	Nº	%	Nº	%
Consulta Médico Generalista (PMM)	317	100	534	168,5%
Consulta Domiciliar (PMM)	20	100	19	95,0%
Consulta Enfermagem	67	100	107	159,7%

Fonte: Relatórios e-SUS/PEC. Acesso em: abril de 2023.

Tabela 44. Produção assistencial da **equipe 23** – março de 2023

Indicador de Produção	Contrato de Gestão		Produção Realizada	
	Nº	%	Nº	%
Consulta Médico Generalista (PMM)	317	100	364	114,8%
Consulta Domiciliar (PMM)	20	100	13	65,0%
Consulta Enfermagem	67	100	37	55,2%

Fonte: Relatórios e-SUS/PEC. Acesso em: abril de 2023.

Tabela 45. Produção assistencial da **equipe 24** – março de 2023

Indicador de Produção	Contrato de Gestão		Produção Realizada	
	Nº	%	Nº	%
Consulta Médico Generalista	317	100	555	175,08%
Consulta Domiciliar	20	100	24	120,00%
Consulta Enfermagem	67	100	35	52,24%
Primeira consulta odontológica	30	100	40	129,03%

Tratamento odontológico concluído	24	100	29	116,00%
-----------------------------------	----	-----	----	---------

Fonte: Relatórios e-SUS/PEC. Acesso em: abril de 2023.

Tabela 46. Produção assistencial da **EAP** – março de 2023**

Indicador de Produção	Produção Realizada	
	Nº	
Consulta Médica	999	
Consulta Enfermagem	220	
Tratamento odontológico concluído	60	

Fonte: Relatórios e-SUS/PEC. Acesso em: abril de 2023.

UBS Dr. Alfredo Dantas de Souza – Umuarama

A UBS Dr. Alfredo Dantas de Souza - Umuarama conta com quatro equipes de saúde da família (**equipes 29, 31, 32 e 47**) e duas equipes de saúde bucal. Todos os dados apresentados foram retirados do Sistema e-SUS/PEC, após o faturamento, principalmente aqueles em que existe ausência de relatórios no sistema GIGA, como consulta domiciliar médica e consulta de profissional odontológico separado conforme o indicador quantitativo, pois os relatórios do sistema local-GIGA apresentava inconsistências nos relatórios existentes, as quais têm sido informadas à SMS, via ofício.

O panorama quantitativo da produção assistencial na UBS por médicos, enfermeiros e cirurgiões dentistas é apresentado segundo a divisão das equipes, metas de contato e produção realizada (**tabela 47, 48, 49 e 50**).

Tabela 47. Produção assistencial da **equipe 29** – março de 2023

Indicador de Produção	Contrato de Gestão		Produção Realizada	
	Nº	%	Nº	%
	Consulta Médico Generalista	317	100	548
Consulta Domiciliar	20	100	17	85,0%
Consulta Enfermagem	67	100	58	86,6%

Fonte: Relatórios e-SUS/PEC. Acesso em: abril de 2023.

Tabela 48. Produção assistencial da **equipe 31** – março de 2023

Indicador de Produção	Contrato de Gestão		Produção Realizada	
	Nº	%	Nº	%
Consulta Médico Generalista (PMM)	317	100	188	59,3%
Consulta Domiciliar (PMM)	20	100	5	25,0%
Consulta Enfermagem	67	100	17	25,4%
Primeira consulta odontológica	30	100	48	154,8%
Tratamento odontológico concluído	24	100	25	100,0%

Fonte: Relatórios e-SUS/PEC. Acesso em: abril de 2023.

 Tabela 49. Produção assistencial da **equipe 32** – março de 2023

Indicador de Produção	Contrato de Gestão		Produção Realizada	
	Nº	%	Nº	%
Consulta Médico Generalista	317	100	900	283,9%
Consulta Domiciliar	20	100	9	45,0%
Consulta Enfermagem	67	100	66	98,5%
Primeira consulta odontológica	30	100	56	180,6%
Tratamento odontológico concluído	24	100	42	168,0%

Fonte: Relatórios e-SUS/PEC. Acesso em: abril de 2023.

 Tabela 50. Produção assistencial da **equipe 47** – março de 2023

Indicador de Produção	Contrato de Gestão		Produção Realizada	
	Nº	%	Nº	%
Consulta Médico Generalista (PMM)	317	100	548	172,9%
Consulta Domiciliar (PMM)	20	100	17	85,0%
Consulta Enfermagem	67	100	71	106,0%

Fonte: Relatórios e-SUS/PEC. Acesso em: abril de 2023.

Além dos quatro médicos vinculados às equipes de ESF citados a seguir, um médico, contratado pela O.S.S., atua no período noturno na unidade com horário estendido até as 22hs. Este profissional fez 485 consultas.

UBS Dr. Jorge Maluly Netto – Umuarama II

A UBS Dr. Jorge Maluly Netto – Umuarama II, conta com três equipes de saúde da família (**equipes 59, 30 e 33**); as quais foram transferidas da UBS Dr. Alfredo Dantas de Souza – Umuarama e uma equipes de saúde bucal.

Todos os dados apresentados foram retirados do Sistema e-SUS/PEC, após o faturamento, principalmente aqueles em que existe ausência de relatórios no sistema GIGA, como consulta domiciliar médica e consulta de profissional odontológico separado conforme o indicador quantitativo, pois os relatórios do sistema local-GIGA apresentava inconsistências nos relatórios existentes, as quais têm sido informadas à SMS, via ofício.

O panorama quantitativo da produção assistencial na UBS por médicos e enfermeiros é apresentado segundo a divisão das equipes, metas de contato e produção realizada (**tabela 51, 52 e 53**).

Tabela 51. Produção assistencial da **equipe 30**– março de 2023

Indicador de Produção	Contrato de Gestão		Produção Realizada	
	Nº	%	Nº	%
Consulta Médico Generalista	317	100	515	162,5%
Consulta Domiciliar	20	100	12	60,0%
Consulta Enfermagem	67	100	9	13,4%

Fonte: Relatórios e-SUS/PEC. Acesso em: abril de 2023.

Tabela 52. Produção assistencial da **equipe 33**– março de 2023

Indicador de Produção	Contrato de Gestão		Produção Realizada	
	Nº	%	Nº	%
Consulta Médico Generalista (PMM)	317	100	655	655
Consulta Domiciliar (PMM)	20	100	0	0
Consulta Enfermagem	67	100	82	82
Primeira consulta odontológica	30	100	70	225,8%
Tratamento odontológico concluído	24	100	37	148,0%

Fonte: Relatórios e-SUS/PEC. Acesso em: abril de 2023.

Tabela 53. Produção assistencial da **equipe 59** – março de 2023

Indicador de Produção	Contrato de Gestão		Produção Realizada	
	Nº	%	Nº	%
Consulta Médico Generalista	317	100	700	220,8%
Consulta Domiciliar	20	100	19	95,0%
Consulta Enfermagem	67	100	65	97,0%

Fonte: Relatórios e-SUS/PEC. Acesso em: abril de 2023.

UBS Nelson Gaspar Dip– Alvorada

A UBS Nelson Gaspar Dip - Alvorada está com duas equipes de saúde da família (**equipes 34 e 35**) e uma equipe de saúde bucal. Todos os dados apresentados foram retirados do Sistema e-SUS/PEC, após o faturamento, principalmente aqueles em que existe ausência de relatórios no sistema GIGA, como consulta domiciliar médica e consulta de profissional odontológico separado conforme o indicador quantitativo, pois os relatórios do sistema local-GIGA apresentava inconsistências nos relatórios existentes, as quais têm sido informadas à SMS, via ofício.

O panorama quantitativo da produção assistencial na UBS por médicos, enfermeiros e cirurgiões dentistas é apresentado segundo a divisão das equipes, metas de contato e produção realizada (**tabela 54 e 55**).

 Tabela 54. Produção assistencial da **equipe 34** – março de 2023

Indicador de Produção	Contrato de Gestão		Produção Realizada	
	Nº	%	Nº	%
Consulta Médico Generalista (PMM)	317	100	563	177,6%
Consulta Domiciliar (PMM)	20	100	24	120,0%
Consulta Enfermagem	67	100	182	271,6%

Fonte: Relatórios e-SUS/PEC. Acesso em: abril de 2023.

Tabela 55. Produção assistencial da **equipe 35**– março de 2023

Indicador de Produção	Contrato de Gestão		Produção Realizada	
	Nº	%	Nº	%
Consulta Médico Generalista	317	100	415	130,9%
Consulta Domiciliar	20	100	19	95,0%
Consulta Enfermagem	67	100	24	35,8%
Primeira consulta odontológica	30	100	72	232,3%
Tratamento odontológico concluído	24	100	39	156,0%

Fonte: Relatórios e-SUS/PEC. Acesso em: abril de 2023.

UBS Dr. Ghazy Osman Barakat – Dona Amélia

A UBS Dona Amélia conta com três equipes de saúde da família (**equipes 53, 54 e 55**) e duas equipes de saúde bucal. Todos os dados apresentados foram retirados do Sistema e-SUS/PEC, após o faturamento, principalmente aqueles em que existe ausência de relatórios no sistema GIGA, como consulta domiciliar médica e consulta de profissional odontológico separado conforme o indicador quantitativo, pois os relatórios do sistema local-GIGA apresentava inconsistências nos relatórios existentes, as quais têm sido informadas à SMS, via ofício.

O panorama quantitativo da produção assistencial na UBS por médicos, enfermeiros e cirurgiões dentistas é apresentado segundo a divisão das equipes, metas de contato e produção realizada (**tabela 56, 57 e 58**).

 Tabela 56. Produção assistencial da **equipe 53** – março de 2023

Indicador de Produção	Contrato de Gestão		Produção Realizada	
	Nº	%	Nº	%
Consulta Médico Generalista (PMM)	317	100	360	113,6%
Consulta Domiciliar (PMM)	20	100	19	95,0%
Consulta Enfermagem	67	100		0,0%

Fonte: Relatórios e-SUS/PEC. Acesso em: abril de 2023.

Tabela 57. Produção assistencial da **equipe 54**– março de 2023

Indicador de Produção	Contrato de Gestão		Produção Realizada	
	Nº	%	Nº	%
Consulta Médico Generalista	317	100	711	224,3%
Consulta Domiciliar	20	100	20	100,0%
Consulta Enfermagem	67	100	105	156,7%
Primeira consulta odontológica	30	100	34	109,7%
Tratamento odontológico concluído	24	100	28	112,0%

Fonte: Relatórios e-SUS/PEC. Acesso em: abril de 2023.

 Tabela 58. Produção assistencial da **equipe 55**– março de 2023

Indicador de Produção	Contrato de Gestão		Produção Realizada	
	Nº	%	Nº	%
Consulta Médico Generalista (PMM)	317	100	718	226,5%
Consulta Domiciliar (PMM)	20	100	27	135,0%
Consulta Enfermagem	67	100	0	0,0%
Primeira consulta odontológica	30	100	36	116,1%
Tratamento odontológico concluído	24	100	26	104,0%

Fonte: Relatórios e-SUS/PEC. Acesso em: abril de 2023.

UBS Dr. José Roberto Turrini – Turrini

A UBS Dr. José Roberto Turrini está com duas equipes de saúde da família (**equipes 02 e 03**) e duas equipes de saúde bucal. Todos os dados apresentados foram retirados do Sistema e-SUS/PEC, após o faturamento, principalmente aqueles em que existe ausência de relatórios no sistema GIGA, como consulta domiciliar médica e consulta de profissional odontológico separado conforme o indicador quantitativo, pois os relatórios do sistema local-GIGA apresentava inconsistências nos relatórios existentes, as quais têm sido informadas à SMS, via ofício.

O panorama quantitativo da produção assistencial na UBS por médicos, enfermeiros e cirurgiões dentistas é apresentado segundo a divisão das equipes, metas de contato e produção realizada (**tabela 58 e 59**).

Tabela 58. Produção assistencial da **equipe 02** – março de 2023

Indicador de Produção	Contrato de Gestão		Produção Realizada	
	Nº	%	Nº	%
Consulta Médico Generalista	317	100	713	224,9%
Consulta Domiciliar	20	100	25	125,0%
Consulta Enfermagem	67	100	0	0,0%
Primeira consulta odontológica	30	100	44	141,9%
Tratamento odontológico concluído	24	100	32	128,0%

Fonte: Relatórios e-SUS/PEC. Março de 2023.

 Tabela 59. Produção assistencial da **equipe 03** – março de 2023

Indicador de Produção	Contrato de Gestão		Produção Realizada	
	Nº	%	Nº	%
Consulta Médico Generalista	317	100	708	223,3%
Consulta Domiciliar	20	100	13	65,0%
Consulta Enfermagem	67	100	113	168,7%
Primeira consulta odontológica	30	100	40	129,0%
Tratamento odontológico concluído	24	100	36	144,0%

Fonte: Relatórios e-SUS/PEC. Março de 2023.

UBS Sidney Cinti Prefeitão – Águas Claras

A UBS Sidney Cinti Prefeitão conta com duas equipes de saúde da família (**equipe 04 e 49**) com uma equipe de saúde bucal. Todos os dados apresentados foram retirados do Sistema e-SUS/PEC, após o faturamento, principalmente aqueles em que existe ausência de relatórios no sistema GIGA, como consulta domiciliar médica e consulta de profissional odontológico separado conforme o indicador quantitativo, pois os relatórios do sistema local-GIGA apresentava inconsistências nos relatórios existentes, as quais têm sido informadas à SMS, via ofício.

O panorama quantitativo da produção assistencial na UBS por médicos, enfermeiros e cirurgiões dentistas é apresentado segundo a divisão das equipes, metas de contato e produção realizada (**tabela 60 e 61**).

Tabela 60. Produção assistencial da **equipe 49** – março de 2023

Indicador de Produção	Contrato de Gestão		Produção Realizada	
	Nº	%	Nº	%
Consulta Médico Generalista	317	100	1107	349,2%
Consulta Domiciliar	20	100	26	130,0%
Consulta Enfermagem	67	100	68	101,5%
Primeira consulta odontológica	30	100	80	258,1%
Tratamento odontológico concluído	26	100	40	160,0%

Fonte: Relatórios e-SUS/PEC. Acesso em: abril de 2023.

Tabela 61. Produção assistencial da **equipe 04** – março de 2023

Indicador de Produção	Contrato de Gestão		Produção Realizada	
	Nº	%	Nº	%
Consulta Médico Generalista	317	100	639	201,6%
Consulta Domiciliar	20	100	21	105,0%
Consulta Enfermagem	67	100	95	141,8%

Fonte: Relatórios e-SUS/PEC. Acesso em: abril de 2023.

UBS Irma Dulce – Taveira

A UBS Irma Dulce - Taveira está com uma equipe de saúde da família (**equipe 52**) e com uma equipe de saúde bucal. Todos os dados apresentados foram retirados do Sistema e-SUS/PEC, após o faturamento, principalmente aqueles em que existe ausência de relatórios no sistema GIGA, como consulta domiciliar médica e consulta de profissional odontológico separado conforme o indicador quantitativo, pois os relatórios do sistema local-GIGA apresentava inconsistências nos relatórios existentes, as quais têm sido informadas à SMS, via ofício.

O panorama quantitativo da produção assistencial na UBS por médicos, enfermeiros e cirurgiões dentistas é apresentado segundo a divisão das equipes, metas de contato e produção realizada (**tabela 62**).

Tabela 62. Produção assistencial da **equipe 52**– março de 2023

Indicador de Produção	Contrato de Gestão		Produção Realizada	
	Nº	%	Nº	%
Consulta Médico Generalista (PMM)	317	100	260	82,0%
Consulta Domiciliar (PMM)	20	100	8	40,0%
Consulta Enfermagem	67	100	177	264,2%
Primeira consulta odontológica	30	100	55	177,4%
Tratamento odontológico concluído	24	100	43	172,0%

Fonte: Relatórios e-SUS/PEC. Acesso em: abril de 2023.

UBS José Pereira da Silva Filho – Jacutinga

A unidade conta com uma equipe de saúde da família (**equipe 51**) e que uma equipe de saúde bucal que atende UBS Jacutinga e UAMO Prata e outra equipe saúde bucal atende a UAMO Água Limpa (Ambas cedidas pela PMA). Todos os dados apresentados foram retirados do Sistema e-SUS/PEC, pois os relatórios do sistema local-GIGA apresentava inconsistências nos relatórios existentes, as quais têm sido informadas à SMS, via ofício.

O panorama quantitativo da produção assistencial na UBS por médicos e enfermeiros é apresentado segundo a divisão das equipes, metas de contato e produção realizada (**tabela 63**).

Tabela 63. Produção assistencial da **equipe 51**– março de 2023

Indicador de Produção	Contrato de Gestão		Produção Realizada	
	Nº	%	Nº	%
Consulta Médico Generalista	317	100	399	125,9%
Consulta Domiciliar	20	100	21	105,0%
Consulta Enfermagem	67	100	151	225,4%

Fonte: e-SUS. Acesso em: abril de 2023.

07. Médico de Apoio

Além dos médicos vinculados às equipes de ESF citados anteriormente, foram contratados médicos para atuarem como apoio nas unidades de saúde, na ausência do médico do programa Mais Médicos e Médicos pelo Brasil da equipe para não deixar a unidade desassistida. Esses profissionais realizaram um total de 948 consultas médicas.

08. Produção Mensal por Núcleo Ampliado de Saúde da Família

Os Núcleos Ampliados de Saúde da Família e Atenção Básica realizaram 74 reuniões de matriciamento e 18 projetos terapêuticos singulares com suas produções especificadas por equipe, nas **tabelas 64 e 65**.

As produções de matriciamento e projetos terapêuticos corresponderam a 370% e 95% das metas previstas, respectivamente.

Tabela 64. Reuniões de matriciamento do NASF – março de 2023

Matriciamento	Contrato de Gestão		Produção Realizada	
	Nº	%	Nº	%
NASF 1	5	100	11	220
NASF 2	5	100	35	700
NASF 3	5	100	27	540
NASF 4	5	100	45	900

Fonte: Sistema GIGA. Fichas de procedimentos/Atividade coletiva analisados um por um na aba de Atividade Coletiva. Março de 2023

Tabela 65. Número de Projeto Terapêutico Singular do NASF – março de 2023

Projeto Terapêutico Singular	Contrato de Gestão		Produção Realizada	
	Nº	%	Nº	%
NASF 1	5	100	6	120
NASF 2	5	100	2	40
NASF 3	5	100	5	100
NASF 4	5	100	5	100

Fonte: Sistema GIGA. Fichas de procedimentos/Atividade coletiva analisados um por um na aba de atividades coletivas. Março de 2023.

09. Atualização de cadastro no Sistema de Informação CNES

A atualização de cadastros dos profissionais de saúde da Atenção Básica no sistema de informação CNES (Cadastro Nacional de Estabelecimentos de Saúde) são enviadas regularmente.



Declarações de Utilidade Pública:
MUNICIPAL: Lei nº 961 de 28/08/68 | ESTADUAL: Lei nº 10314 de 13/09/77
FEDERAL: Decreto de 17/09/92 – Proc. MJ nº 14554/90-441

Araçatuba, 20 de Março de 2023.

Ofício nº 685/2023 SUPMG - O.S. Mahatma Gandhi

À

Ilma. Sra. Carmem Sílvia Guariente – Secretária Municipal de Saúde de Araçatuba

Referente: Alterações CNES

Prezada Senhora,

Vimos respeitosamente à presença de V. Sa., informar as alterações abaixo:

UBS ALVORADA

Alterar: Enfermeira Eq 35 (223565) - Gabriele de Souza Vicente para **UBS CENTRO**

Incluir: Enfermeira Eq 35 (223565) – Luciana de Oliveira Silva

UBS CENTRO

Excluir: Enfermeira Eq 45 (223565) - Tatiany Martins dos Santos

Incluir: Enfermeira Eq 45 (223565) - Gabriele de Souza Vicente

UBS PLANALTO

Alterar Cargo da Profissional: Paula Emanuelle Paixão Ferrari

De: Aux. Administrativo (411005) **Para:** Enfermeira ESF (223565)

Alterar: Enfermeira Equipe 40 (223565) – Maria Heloisa Matos dos Santos para **UBS**

DONA AMELIA

Incluir: Enfermeira Equipe 40 (223565) – Paula Emanuelle Paixão Ferrari

UBS DONA AMÉLIA

Excluir: Enfermeira Eq 53 (223565) – Cintia Peixoto Ribeiro

Incluir: Enfermeira Eq 53 (223565) – Maria Heloisa Matos dos Santos



Declarações de Utilidade Pública:
MUNICIPAL: Lei nº 961 de 28/08/68 | ESTADUAL: Lei nº 10314 de 13/09/77
FEDERAL: Decreto de 17/09/92 – Proc. MI nº 14554/90-441

UBS UMUARAMA

Excluir: Enfermeira Eq 31 (223565) – Luana Oguma do Couto

Incluir: Enfermeira Eq 31 (223565) – Juliana Dell' Angelo Orlando

UAMO ÁGUA LIMPA

Incluir: Enfermeira (223505) – Cleuza Candida da Costa

UBS TAVEIRA

Incluir: Enfermeira Equipe 52 (223565) – Leticia Dionizio Silva

UBS TURRINI

Alterar: Farmaceutica (223405) – Daniela Louveira para **UBS IPORÃ**

UBS IPORÃ

Excluir: Farmaceutica (223405) – Indianara Gomes Pereira da Silva

Incluir: Farmaceutica (223405) – Daniela Louveira

Na oportunidade renovamos votos de estima e consideração.

Atenciosamente,

Lea Lofego Garcia
Diretora Técnica


Lea Lofego Garcia
Diretora Técnica
RG: 33.513.407-5
Associação Mahatma Gandhi



Declarações de Utilidade Pública:
MUNICIPAL: Lei nº 961 de 28/08/68 | ESTADUAL: Lei nº 10314 de 13/09/77
FEDERAL: Decreto de 17/09/92 – Proc. MJ nº 14554/90-441

Araçatuba, 20 de Março de 2023.

Ofício nº 686/2023 SUPMG - O.S. Mahatma Gandhi

À

Ilma. Sra. Carmem Silvia Guariente – Secretária Municipal de Saúde de Araçatuba

Referente: Alterações CNES

Prezada Senhora,

Vimos respeitosamente à presença de V. Sa., informar as alterações abaixo:

UBS MARIA TEREZA

Excluir: Aux. Administrativo (411005) – Ana Laura Juliano de Oliveira

Incluir: Aux. Administrativo (411005) – Leticia Cavassana Ferreira dos Santos

Incluir: Aux. Administrativo (411005) – Iris Soares da Silva Previtalli

UBS TURRINI

Incluir: Aux. Administrativo (411005) – Vanessa Fazolo

UBS ALVORADA

Incluir: Aux. Administrativo (411005) – Priscila de Almeida Cotrim Antonio

UBS MORADA DOS NOBRES

Incluir: Aux. Administrativo (411005) – Patricia Maria Bernardino Cabrini

Incluir: Aux. Administrativo (411005) – Rafaela Bertolez Teixeira Anastacio



Declarações de Utilidade Pública:
MUNICIPAL: Lei nº 961 de 28/08/68 | ESTADUAL: Lei nº 10314 de 13/09/77
FEDERAL: Decreto de 17/09/92 – Proc. MJ nº 14554/90-441

UBS PLANALTO

Incluir: Aux. Administrativo (411005) – Patricia Keila Rodrigues Pereira dos Santos

UBS SÃO VICENTE

Incluir: Aux. Administrativo (411005) – Stephanny Raissa Lopes Teixeira Pereira de Oliveira

UBS UMUARAMA

Incluir: Aux. Administrativo (411005) – Irineu Alves de Oliveira Souza

UBS ÁGUAS CLARAS

Incluir: Aux. Administrativo (411005) – Andriago Gomes dos Santos

Na oportunidade renovamos votos de estima e consideração.

Atenciosamente,

Lea Lofego Garcia
Diretora Técnica



Lea Lofego Garcia
Diretora Técnica
RG: 33.513.407-5
Associação Mahatma Gandhi



Declarações de Utilidade Pública:
MUNICIPAL: Lei nº 961 de 28/08/68 | ESTADUAL: Lei nº 10314 de 13/09/77
FEDERAL: Decreto de 17/09/92 – Proc. MJ nº 14554/90-441

Araçatuba, 20 de Março de 2023.

Ofício nº 687/2023 SUPMG - O.S. Mahatma Gandhi

À

Ilma. Sra. Carmem Silvia Guariente – Secretária Municipal de Saúde de Araçatuba

Referente: Alterações CNES

Prezada Senhora,

Vimos respeitosamente à presença de V. Sa., informar as alterações abaixo:

UBS PEDRO PERRI

Excluir: Nutricionista (223710) NASF 4 – Angela Maria Gonçalves Vieira

Incluir: Nutricionista (223710) NASF 4 – Crislayne dos Santos Barbosa

UBS TV

Excluir: Psicóloga (251510) NASF 1 – Leticia Joana Jardim

Incluir: Psicóloga (251510) NASF 1 – Laura Gabriela Macedo Lima

Na oportunidade renovamos votos de estima e consideração.

Atenciosamente,

Lea Lofego Garcia
Diretora Técnica



Lea Lofego Garcia
Diretora Técnica
RG: 33.513.407-5
Associação Mahatma Gandhi



Declarações de Utilidade Pública:
MUNICIPAL: Lei nº 961 de 28/08/68 | ESTADUAL: Lei nº 10314 de 13/09/77
FEDERAL: Decreto de 17/09/92 – Proc. MJ nº 14554/90-441

Araçatuba, 28 de Março de 2023.

Ofício nº 753/2023 SUPMG - O.S. Mahatma Gandhi

À

Ilma. Sra. Carmem Silvia Guariente – Secretária Municipal de Saúde de Araçatuba

Referente: Alterações CNES

Prezada Senhora,

Vimos respeitosamente à presença de V. Sa., informar as alterações abaixo:

UBS UMUARAMA

Alterar: ACS Eq 31 (515105) – Rosangela Cristina de Oliveira para **UBS UMUARAMA II**

UBS UMUARAMA II

Incluir: ACS Equipe 30 (515105) – Rosangela Cristina de Oliveira

UBS TV

Excluir: Aux Enfermagem (322230) – Ana Claudia Rosa da Silva (Aposentadoria)

Na oportunidade renovamos votos de estima e consideração.

Atenciosamente,



Léa Lofego Garcia
Diretora Técnica

Léa Lofego Garcia
Diretora Técnica
RG: 33.513.407-5
Associação Mahatma Gandhi



Declarações de Utilidade Pública:
MUNICIPAL: Lei nº 961 de 28/08/68 | ESTADUAL: Lei nº 10314 de 13/09/77
FEDERAL: Decreto de 17/09/92 – Proc. MJ nº 14554/90-441

Araçatuba, 31 de Março de 2023.

Ofício nº 807/2023 AB - O.S. Mahatma Gandhi

À

Ilma. Sra. Carmem Silvia Guariente – Secretária Municipal de Saúde de Araçatuba

Referente: Alterações CNES

Prezada Senhora,

Vimos respeitosamente à presença de V. Sa., informar as alterações abaixo:

UBS TURRINI

Excluir: Aux Saude Bucal – Bruna Ferreira de Oliveira

UBS PEDRO PERRI

Excluir: Aux Adm – Eloisa Maria da Silva

Na oportunidade renovamos votos de estima e consideração.

Atenciosamente,



Lea Lofego Garcia
Diretora Técnica

Lea Lofego Garcia
Diretora Técnica
RG: 33.513.407-5
Associação Mahatma Gandhi



Declarações de Utilidade Pública:
MUNICIPAL: Lei nº 961 de 28/08/68 | ESTADUAL: Lei nº 10314 de 13/09/77
FEDERAL: Decreto de 17/09/92 – Proc. MJ nº 14554/90-441

Araçatuba, 10 de Março de 2023.

Ofício nº 577/2023 SUPMG - O.S. Mahatma Gandhi

À

Ilma. Sra. Carmem Silvia Guariente – Secretária Municipal de Saúde de Araçatuba

Referente: Alterações CNES

Prezada Senhora,

Vimos respeitosamente à presença de V. Sa., informar as alterações abaixo:

UBS PLANALTO

Alterar: Medico Clínico (225125) 40h – João Victor Miranda Jorge (**Cobertura fixa/apoio**)
(Carga Horária de 40h para 10h)

UBS ATLÂNTICO

Incluir: Medico Clínico (225125) 10h – João Victor Miranda Jorge

UBS SÃO VICENTE

Incluir: Medico Clínico (225125) 10h – João Victor Miranda Jorge

UBS UMUARAMA I

Incluir: Medico Clínico (225125) 10h – João Victor Miranda Jorge

Na oportunidade renovamos votos de estima e consideração.

Atenciosamente,



Léa Lofego Garcia
Diretora Técnica

Léa Lofego Garcia
Diretora Técnica
RG: 33.513.407-5
Associação Mahatma Gandhi



Declarações de Utilidade Pública:
MUNICIPAL: Lei nº 961 de 28/08/68 | ESTADUAL: Lei nº 10314 de 13/09/77
FEDERAL: Decreto de 17/09/92 – Proc. MJ nº 14554/90-441

Araçatuba, 10 de Março de 2023.

Ofício nº 578/2023 SUPMG - O.S. Mahatma Gandhi

À

Ilma. Sra. Carmem Silvia Guariente – Secretária Municipal de Saúde de Araçatuba

Referente: Alterações CNES

Prezada Senhora,

Vimos respeitosamente à presença de V. Sa., informar as alterações abaixo:

UBS TAVEIRA

Incluir: Médico Clínico (225125) 10h – Kamily Kassem Goya (**Cobertura fixa/apoio**)

UBS ALVORADA

Incluir: Médico Clínico (225125) 10h – Kamily Kassem Goya (**Cobertura fixa/apoio**)

UBS DONA AMÉLIA

Incluir: Médico Clínico (225125) 10h – Kamily Kassem Goya (**Cobertura fixa/apoio**)

UBS CENTRO

Incluir: Médico Clínico (225125) 10h – Kamily Kassem Goya (**Cobertura fixa/apoio**)

Na oportunidade renovamos votos de estima e consideração.

Atenciosamente,


Lea Lofego Garcia
Diretora Técnica
RG: 33.513.407-5
Associação Mahatma Gandhi



Declarações de Utilidade Pública:
MUNICIPAL: Lei nº 961 de 28/08/68 | ESTADUAL: Lei nº 10314 de 13/09/77
FEDERAL: Decreto de 17/09/92 – Proc. MJ nº 14554/90-441

Araçatuba, 10 de Março de 2023.

Ofício nº 579/2023 SUPMG - O.S. Mahatma Gandhi

À

Ilma. Sra. Carmem Silvia Guariente – Secretária Municipal de Saúde de Araçatuba

Referente: Alterações CNES

Prezada Senhora,

Vimos respeitosamente à presença de V. Sa., informar as alterações abaixo:

UBS UMUARAMA 1

Excluir: Medico Equipe 31 (225142) 40h (PJ) – Giovanna Gianecchini Vignardi

Incluir: Medico Equipe 31 (225142) 40h (PJ) – Gyovanna Gabrielly Cesar Adorno

Na oportunidade renovamos votos de estima e consideração.

Atenciosamente,



Léa Lofego Garcia
Diretora Técnica

Léa Lofego Garcia
Diretora Técnica
RG: 33.513.407-5
Associação Mahatma Gandhi



Declarações de Utilidade Pública:
MUNICIPAL: Lei nº 961 de 28/08/68 | ESTADUAL: Lei nº 10314 de 13/09/77
FEDERAL: Decreto de 17/09/92 – Proc. MJ nº 14554/90-441

Araçatuba, 10 de Março de 2023.

Ofício nº 580/2023 SUPMG - O.S. Mahatma Gandhi

À

Ilma. Sra. Carmem Silvia Guariente – Secretária Municipal de Saúde de Araçatuba

Referente: Alterações CNES

Prezada Senhora,

Vimos respeitosamente à presença de V. Sa., informar as alterações abaixo:

UBS DONA AMÉLIA

Alterar: Medico Clínico (225125) 40h – Pedro Afonso Garcia Lisboa (**Cobertura fixa/apoio**) para UBS Umuarama II como Médico Equipe 30

UBS UMUARAMA II

Alterar: Medico Equipe 30 (225142) 40h (PJ) – Rafael de Andrade Lemos para equipe 33 na mesma UBS

Incluir: Medico Equipe 30 (225142) 40h (PJ) – Pedro Afonso Garcia Lisboa

UBS UMUARAMA II

Excluir: Medico Equipe 33 (225142) 40h (PJ) – Natalia Ingrid Cardoso dos Santos

Incluir: Medico Equipe 33 (225142) 40h (PJ) – Rafael de Andrade Lemos

Na oportunidade renovamos votos de estima e consideração.

Atenciosamente,


Léa Lofego Garcia
Diretora Técnica
RG: 33.513.407-5
Associação Mahatma Gandhi



Declarações de Utilidade Pública:
MUNICIPAL: Lei nº 961 de 28/08/68 | ESTADUAL: Lei nº 10314 de 13/09/77
FEDERAL: Decreto de 17/09/92 – Proc. MJ nº 14554/90-441

Araçatuba, 20 de Março de 2023.

Ofício nº 684/2023 SUPMG - O.S. Mahatma Gandhi

À

Ilma. Sra. Carmem Silvia Guariente – Secretária Municipal de Saúde de Araçatuba

Referente: Alterações CNES

Prezada Senhora,

Vimos respeitosamente à presença de V. Sa., informar as alterações abaixo:

UBS SÃO JOSÉ

Excluir: Aux Enfermagem Equipe 50 (CBO 322250) – Sarah Thamires da Silva

Incluir: Aux Enfermagem Equipe 50 (CBO 322250) – Adilson Alves da Silva

UBS MORADA DOS NOBRES

Excluir: Aux Enfermagem Equipe 22 (CBO 322250) – Ester Barbosa Souza da Silva

Incluir: Aux Enfermagem Equipe 22 (CBO 322250) – Elza Bizarria dos Santos

UBS DONA AMELIA

Excluir: Aux Enfermagem Equipe 53 (CBO 322250) – Camila Martins Massaroto

Incluir: Aux Enfermagem Equipe 53 (CBO 322250) – Herminio Ferreira da Silva Neto

UBS JACUTINGA

Incluir: Aux Enfermagem Equipe 51 (CBO 322250) – Ana Laura da Silva

Na oportunidade renovamos votos de estima e consideração.

Atenciosamente,



Léa Lofego Garcia
Diretora Técnica
RG: 33.513.407-5
Associação Mahatma Gandhi

10. Reformas e Manutenção

As unidades de saúde estão abrigadas em edifícios que apresentam particularidades que os diferenciam dos demais. São complexos, dinâmicos e onerosos, pois abrigam diversas funções que dependem de um grande sistema

de instalações e equipamentos que, por sua vez, precisam estar sempre prontos para sua utilização.

A manutenção eficiente e eficaz garante a disponibilidade de equipamentos em boas condições, a acessibilidade e espaços adequados para o bom funcionamento das unidades de saúde e, conseqüentemente, um melhor atendimento aos usuários do SUS.

A equipe de manutenção é composta por: pedreiro, eletricista e auxiliar de serviços gerais (servente de pedreiro) que realizam a manutenção preventiva e corretiva das Unidades Básicas de Saúde (UBS).

A seguir são demonstradas as intervenções realizadas pela equipe de manutenção nas Unidades Básicas de Saúde (UBS) contempladas no **Contrato de Gestão 073/2019** no mês de **março de 2023**.

Quadro 3. Manutenção de Equipamentos - Contrato de Gestão 073/2019

UNIDADE	EQUIPAMENTOS TOTAL
UAMO Dr. José Luiz Madri – Água Limpa	0
UBS Dr. Sidney Cinti – Águas Claras	2
UBS Nelson Gaspar Dip – Alvorada	1
UBS Dr. Satoru Okida – Atlântico	4
UBS Dr. Marco Aurélio Pereira – Centro	2
UBS Dr. Ghazi Osman Baracat – Dona Amélia	2
UBS Farmacêutico Antônio Saraiva – Iporã	1
UAMO Dr. José Pereira da S. Filho - Jacutinga	3
UBS Jessy Villela dos Reis – Morada dos Nobres	2
UBS Maria Tereza Andrade	1
UBS Dr. Walter Divino da Costa – Pedro Perri	5
UBS Augusto Simpliciano Barbosa – Planalto	3
UAMO Bento de Souza - Prata	0
UBS Ezequiel Barbosa – São José	4
UBS Raimunda Souza Martinez – São Vicente	3
UBS Irmã Dulce - Taveira	0
UBS José Roberto Turrini	5
UBS Wanderley Vuolo – TV	3
UBS Alfredo Dantas de Souza – Umuarama	3
UBS Jorge Maluly Neto – Umuarama 2	4
Total	48

Quadro 4. Manutenção Predial/ Elétrica/ Hidráulica - Contrato de Gestão 073/2019

MANUTENÇÃO PREDIAL / ELÉTRICA/ HIDRÁULICA				
UNIDADE	PREDIAL	ELÉTRICA	HIDRÁULICA	Total
UAMO Dr. José Luiz Madri – Água Limpa	0	0	1	1
UBS Dr. Sidney Cinti – Águas Claras	3	0	0	3
UBS Nelson Gaspar Dip – Alvorada	3	6	2	11
UBS Dr. Satoru Okida – Atlântico	3	1	0	4
UBS Dr. Marco Aurélio Pereira – Centro	0	3	0	3
UBS Dr. Ghazi Osman Baracat – Dona Amélia	3	7	7	17
UBS Farmacêutico Antônio Saraiva – Iporã	2	1	1	4
UAMO Dr. José Pereira da S. Filho - Jacutinga	1	7	0	8
UBS Jessy Villela dos Reis – Morada dos Nobres	3	0	1	4
UBS Maria Tereza Andrade	5	11	1	17
UBS Dr. Walter Divino da Costa – Pedro Perri	7	3	5	15
UBS Augusto Simpliciano Barbosa – Planalto	6	5	0	11
UAMO Bento de Souza - Prata	2	0	0	2
UBS Ezequiel Barbosa – São José	7	11	1	19
UBS Raimunda Souza Martinez – São Vicente	3	10	2	15
UBS Irmã Dulce - Taveira	1	0	0	1
UBS José Roberto Turrini	6	0	0	6
UBS Wanderley Vuolo – TV	2	12	0	14
UBS Alfredo Dantas de Souza – Umuarama	1	0	0	1
UBS Jorge Maluly Neto – Umuarama 2	4	2	1	7
ANTIGO MORADA DOS NOBRES	1	0	0	1
Total	63	79	22	164

11. Conclusão e Considerações

O relatório técnico mensal de **março de 2023** apresenta um completo panorama da situação de saúde dos munícipes de Araçatuba-SP atendidos pela Atenção Básica. O documento apresenta dados referentes ao perfil epidemiológico, demográfico, socioeconômico e sanitário da população cadastrada no território. Além disso, traz uma descrição das produções realizadas pelos profissionais das equipes de Estratégia Saúde da Família, do Programa Mais Médicos, das equipes de Saúde Bucal e dos Núcleos Ampliados de Saúde Família.

Considerando os principais indicadores pactuados no âmbito do contrato de gestão entre Secretaria Municipal de Saúde de Araçatuba e OSS Associação

Mahatma Gandhi, as **metas de produção foram atingidas no mês de março**, conforme o esperado, incluindo produções de médicos, enfermeiros, equipes do NASF.

Frequentemente tem sido solicitado adequação do sistema de informação local, situação está que pode provocar perda de produção tanto em razão das dificuldades e relação a digitação dos procedimentos, assim como as necessidades de alguns ajustes que estão sendo providenciados por parte do sistema GIGA que foram apontados pela OSS através de ofícios para a Secretária Municipal de Saúde. Os relatórios que são utilizados para monitoramento apresentam inconsistências no sistema GIGA o que pode gerar divergências entre os dados por aqui informados, além disso o próprio faturamento para o e-SUS/ PEC podem refletir outras situações como inconsistências, perdas de fichas, duplicidades e dentre outros, que podem refletir diretamente nos dados aqui informados.

Os indicadores relacionados ao Previne Brasil assim como os procedimentos contratuais, estão sendo monitorados pela equipe e buscando a execução a fim de atingirmos as metas contratuais e do Previne Brasil, assim como de demais programas vigentes.

A equipe da OSS juntamente com os profissionais que trabalham nas unidades se empenham para que os indicadores e a produção sejam alcançadas e sejam ofertadas com qualidade a população do município de Araçatuba/SP.